

瀬戸内風物語

岡山県 瀬戸内市
瀬戸内市市勢要覧
A Guide to Setouchi City

豊かな自然と歴史を活かした交流と創造の都市
a city of exchange and creativity with a great history and rich nature



瀬戸内市
〒701 4292 岡山県瀬戸内市邑久町尾張300 1
TEL.0869 22 1111(代)

Setouchi City Hall
300 1 Owari, Okucho, Setouchi City,
Okayama 701 4292
TEL.0869 22 1111

瀬戸内市ホームページ
<http://www.city.setouchi.lg.jp/>

瀬戸内風物語

やすらぎのそよ風につつまれた美しいまち・瀬戸内へ

岡山市街地より岡山ブルーラインのつてわずか数十分、そこに広がるのは肥沃な水田地帯。その向こうには、美しい丘陵地帯が見えます。暖かい光の下、木々の緑が微かに揺れています。あなたの肌にやさしいそよ風を感じませんか。ゆつくりと丘陵地帯を進みましょう。

日本のエーゲ海と謳われた瀬戸内の海が、すがすがしい青空の下、すぐに見えてくるのですから。

丘陵を越えてそと吹いてくる心地の良いそよ風。それは、豊かな産業と文化を育んできました。

自然の豊かな恵み、人々の心のやすらぎと喜び。豊かな自然と歴史を活かした交流と創造の都市・瀬戸内。

そこには、人の心を爽やかにするものがあります。あなたもやさしいそよ風につつまれてみませんか。

The story of a breeze from Setouchi. Setouchi is a city of exchange and creativity with a great history. Set in a region of natural beauty, rich paddy fields, a hilly landscape, and bright blue sea.



目次 CONTENTS

- 04 瀬戸内市地図
Setouchi Access Map
- 06 瀬戸内景観
Setouchi Scenery
- 08 瀬戸内漫遊
Setouchi Leisure Spots
- 10 瀬戸内浪漫
Setouchi Cultural Heritage
- 14 瀬戸内今昔
Setouchi History
- 18 瀬戸内未来図
Setouchi Future Vision

新しく誕生した瀬戸内市の顔として活力あふれるまちづくりをセットしていきます。



セットちゃん
まちづくり、セットします®
瀬戸内市マスコットキャラクター

瀬戸内市イメージソング

ふらり瀬戸内 いいきもち

歌 / 山本潤子 作曲 / 鈴木康博
詞 / 小林鈴代(色久町豊原) 補作詞 / 大西豊彦

風に吹かれて 旅に出たよ
着いたところは 瀬戸内の海
美し(うるわし)の窓の向こうには
波間に浮かぶ 白い船
のんびり ふらり のんびり ふらり
ふらり 瀬戸内 いい気持ち ふうわり

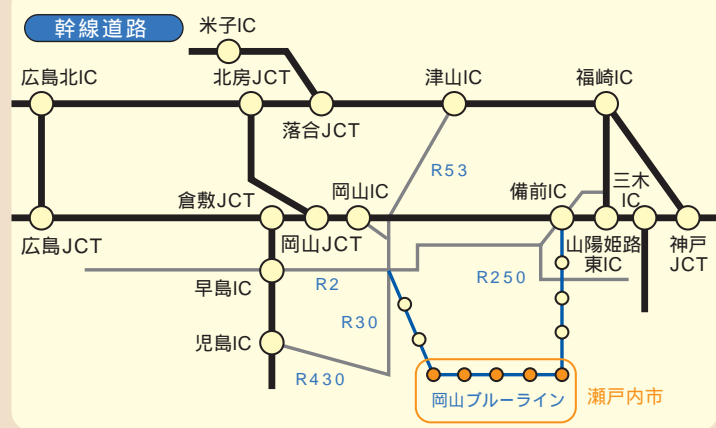
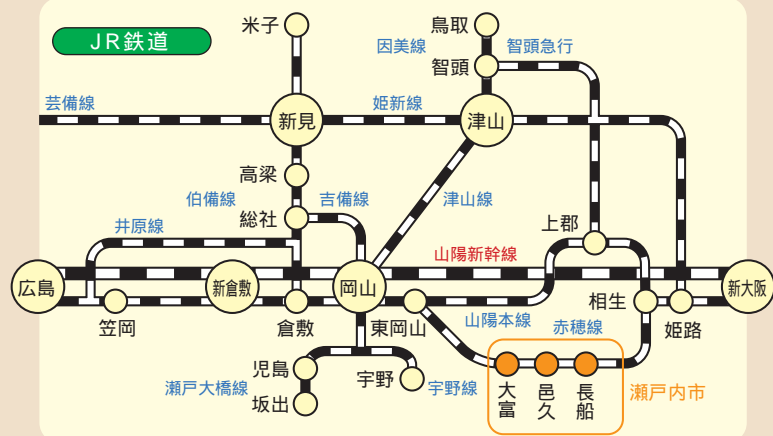
夢を求めて 旅に出ようよ
青空の下 緑の大地
太陽と 土のおいと
風に揺れる 稲穂たち
そよそよ ふうわり そよそよ ふうわり
ふわり 瀬戸内 いい気持ち ふうわり

白いノートを広げて
未来のスケッチ描こう
あなたの わたしの
熱い思いは果てしなく
見上げる笑顔の先には
輝く明日が待っている

虹に向かって 旅は続くよ
歴史(とき)をつむいで 現在(いま)を築く
音が聞こえるいにしえの
町を歩き交う 人々の
とんとん きらり とんとん きらり
きらり 瀬戸内 いい気持ち ふうわり

白いノートを広げて
未来のスケッチ描こう
あなたの わたしの
熱い思いは果てしなく
見上げる笑顔の先には
輝く明日が待っている

広域アクセスマップ



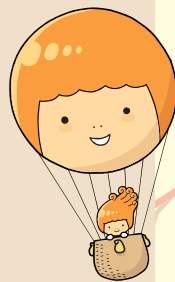
瀬戸内市の位置
 東経 134°05'
 北緯 34°40'

About Setouchi City

Setouchi City has developed as a suburb of Okayama City providing a satellite town style living environment and business location. The city has a number of tourist attractions such as Setouchi Inland Sea National Park. There are deep green hills and one of the largest yacht harbors in the west Japan region. Many tourists are attracted to the city every year, bringing opportunities for cultural exchange. Coastal fishery and oyster cultivation are famous as well as agriculture. Also, Setouchi City has a long history of prosperity, which you can see in a variety of cultural and historical heritages all around the city.

瀬戸内市は、県都岡山市に隣接し、JR赤穂線が市内を走り、市の中心部を東西に岡山ブルーラインが横断する交通条件を背景に、都市近郊型の良好な住宅環境や企業の立地等により発展しています。さらに、瀬戸内海国立公園を形成する海や海岸線をはじめ、緑豊かな丘陵などの自然に恵まれた美しい景観や西日本最大級のヨットハーバーなどがあり、観光客も多く、交流が盛んです。また農業はもちろん沿岸漁業や特にカキなどの養殖も盛んです。

古くから瀬戸内市は、開けたまちとして栄え、神社仏閣や古窯跡群、朝鮮通信使関連遺跡や城跡などの史跡、竹久夢二の生家や備前おさふね刀剣の里など多様な歴史・文化資源があります。



瀬戸内市地図

Setouchi Access Map





A beautiful moment when a gentle breeze softly covers you, a poem about nature that leaves you feeling serene.

瀬戸内景観

爽やかな風がそよとつつみ込む
美しいひと時。
太陽がいつばいで、
心も晴れ晴れとする
すがすがしい自然の詩。



2 千町平野



4 虫明迫門の曙



3 牛窓オリーブ園



5 牛窓の夕陽

- 1 牛窓ヨットハーバー
約460隻のヨットが停泊できる西日本最大級のヨットハーバー。青い海に帆を上げたヨットが行き交います。
- 2 千町平野
温暖寡雨の瀬戸内市西部、広大な水田を有する県下有数の穀倉地帯。米、ビール麦を生産し、青々とした美しい景色が広がります。
- 3 牛窓オリーブ園
丘の斜面に約2,000本のオリーブが広がり、花が咲くころは、緑の園が淡黄色に染まり幻想的。丘からの景色も素晴らしい。
- 4 虫明迫門の曙
荘厳な曙。平忠盛の「虫明の迫門の曙見る折ぞ都のことも忘れにけり」は有名。
- 5 牛窓の夕陽
絶景の夕陽。フェリー乗り場、関町の天神社、前島の展望台からの眺めは格別です。



1 牛窓ヨットハーバー

Setouchi City Landscape

Located southeast of Okayama Prefecture, with a mild climate and beautiful scenery not unlike the Aegean. See the contrast of white yachts floating on the cobalt blue sea in Ushimado Yacht Harbor. Sencho Plain is beautiful with green rural countryside, vast paddy fields, and olive groves, with wonderful views of Ushimado hills. "Mushiage Seto no akebono", the dawn of Seto has been chosen as a top 100 great dawn in Japan, and the sunset of Ushimado, chosen as a top 100 great sunset in Japan.



- A 千町平野
- B 虫明迫門の曙
- C 牛窓オリーブ園
- D 牛窓ヨットハーバー
- E 牛窓の夕陽

せとナビ

SETOUCHI NAVIGATOR

牛窓はなんと言っても自然美です。美しい海を見るには海岸からでも高台からでもよし、また前島フェリーに乗って海側から入江を見るのもおすすめです。天気の良い日は言葉で言い表せないほどの美しさです。日本のエーゲ海ですからね。また古い町並みを歩いていると時折、細い路地の向こうに海や白い灯台が見えて、とても情緒があります。お客さんに「何度か来たことがあったけれど、また新しい発見がありました」と言われると嬉しいですね。ここはいつ来ても魅力がいっぱいです。



西村清美さん(牛窓町千手)
牛窓町観光ボランティア活動チームの西村さん。明るい笑顔が素敵な観光ガイドさんです。

日本の十ヶ海と謳われる瀬戸内の海に面した美しい海岸を見渡すとこの地の素晴らしさを実感することでしょう。毎年多くの観光客がこの地を訪れるのも無理はありません。岡山県の南東部、温暖な瀬戸内海式気候の穏やかな風につつまれたこの地は、自然の美にあふれています。瀬戸内海の多島美と力キの養殖いかだが広がる「虫明迫門の曙」は日本の朝日百選に、瀬戸内海の多島美を真っ赤に染める「牛窓の夕陽」は日本の夕陽百選に認定されています。



A moment when you feel part of Mother Nature, becoming breeze like, finding innocence in gentle waves and warm sunshine peering through the trees.

瀬戸内漫遊

自然のやさしさの中で、あなたが風になるひと時。さざなみの中に、木漏れ日の中に無垢な心に気づくのです。

- 6 シーカヤックツーリング
島々を手軽にツーリングするなら、これが一番。波の感覚が最高。
- 7 釣り
穴場が多く、魚種も豊富。一年中釣り人の姿が絶えません。
- 8 西脇海水浴場
遠浅の砂浜。波も穏やかで、安心して海遊びが楽しめます。
- 9 ヨットセーリング
海の遊びの王道。牛窓から南の島まで出掛ける人も多い。



6 シーカヤックツーリング



2 ハイキング



9 ヨットセーリング



7 釣り



8 海水浴



3 川遊び

- 1 大平山野鳥の森
野鳥の森の路を行くと鳥たちのさえずりが…。トレッキングやバードウォッチングにも最適。
- 2 前島
ハイキングやサイクリングで島をぐるり散策。
- 3 吉井川河川公園
川に親しみ学ぶ。のんびりと過ごせる空間です。
- 4 5 長船美しい森
美しい自然の中でアスレチックやキャンプを楽しめます。バンガローでくつろぐこともできます。



5 アスレチック



4 キャンプ

1 トレッキング

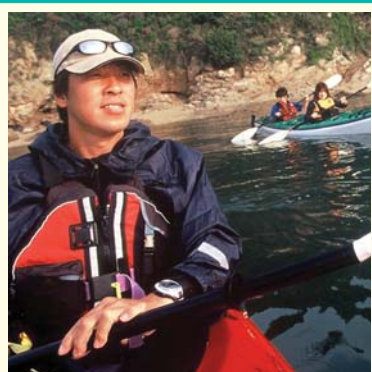
Enjoy Nature in Setouchi City

The clear sky, the deep green hills, the cobalt sea, Setouchi City has everything that nature has to offer. Take one step and nature will surround you. Trekking, hiking, river play, athletics, fishing, swimming, sea-kayak touring and yacht sailing, allows dynamic interaction with the beautiful environment.

せとナビ

SETOUCHI NAVIGATOR

海の遊びはシーカヤックがおすすめですね。30分の講習で初めての方でも海に出て、片道40分で島へ行くことができますから。水面上に近い乗り物なので海で遊んでいるという感覚を肌で感じることができますよ。
またマウンテンバイクで走るのもいいですね。町並みの雰囲気やゆっくりと楽しむことができますから。潮干狩りもできますし、面白い遊びがたくさんあります。牛窓へは自分の故郷へ行くと思ってくればと思います。誰でも自分の故郷を見つけることができる素敵なまちです。



永田昭二さん(牛窓町鹿忍) 牛窓でペンションを運営されている永田さん。牛窓の陸と海の遊びを知り尽くした達人。



- A 長船美しい森
- B 大平山野鳥の森
- C 吉井川河川公園
- D 前島
- E 西脇海水浴場

晴れわたった空、深い緑、碧い海、瀬戸内市には自然のすべてがあります。そして雄大な自然を満喫することをテーマとした観光資源が数多くあります。楽しむためのものは、すべてそろっています。一歩踏み出してください。すぐに雄大な自然があなたを優しくつつんでくれるでしょう。
四季折々に違った美しさを見せる自然の中を人々が行き交います。山に行くもよし、海に行くもよし。ためらうことはありません。瀬戸内市の自然を満喫しましょう。



Listen closely and you will hear stories carried on the breeze that speak of how people lived and loved. It is eternally beautiful, respectable and noble.



雪ん子



邑久郷土資料館 地図p13

「喜之助記念室」「喜之助フェス記念室」に喜之助人形をはじめとする人形、関連資料等を展示。

主な作品

少年太閤記(昭和30年)、宝島(31)、竹取の翁(31)、雪ん子(32)、孫悟空(34)、宇田船シロカ(35)、ポポロン(36)、双子のこくま(37)、銀河少年隊(38)、鶴の笛(41)、黒姫ものがたり(42)、ダット君(42)、赤鬼ボンゴ(42)、明治はるあき(43)、空中都市008(44)、つる(45)、ブルル君(48)、泣いた赤鬼(48)、竜の子太郎(49)、ぼっこうさん(50)、百合若(50)、わらべ唄・夏冬(52)、ヘンゼルとグレーテル(53)

世界的系操り人形師として知られる竹田喜之助も瀬戸内市に生まれました。人形に機械工学の知識と技術を取り入れる一方で、使用材料に画期的な工夫を凝らし、従来の人形に新しい生命を吹き込みました。どの人形も彼の優しく温かく厳しい人柄を映し出し、見る者に深い感動を与えます。



竹田喜之助(1923~1979)

大正12(1923)年、邑久町尾張生まれ。本名・岡本隆郎。東京大学在籍中に結城孫太郎の一座(後の竹田三之助一座)に入座。昭和30(1955)年、竹田人形座が旗揚げされ、竹田喜之助となる。「雪ん子」が昭和32(1957)年文部省芸術奨励賞受賞。多くの民話や童話も手がけ、約2,600体に及ぶ人形を制作。

竹田喜之助



喜之助フェスティバル

世界的系操り人形師・竹田喜之助の偉業を後世に伝え、人形劇を愛する人々の交流と地域文化の発展を目的に毎年開催。昭和63(1988)年にはじめて開催して以来、国内外で活躍する多数のプロ劇団や地元アマチュア劇団が参加。また海外の劇団の参加もあり、まさに国内屈指の人形劇の祭典。質の高い人形劇が披露され、毎年多くの人々にぎわいます。



Great artists from Setouchi City

A number of excellent artists have gone out to the world from Setouchi City. Takehisa Yumeji (a lyric painter from the Taisho Era) caught the spirit of the time with his prominent portraits of a woman. His work continues to impress many people today. Another great artist was Takeda Kinusuke, a world famous marionette maker. He created artistic marionette by innovating clockwork and using new materials. Setouchi City hosts a marionette play festival "Kinosuke Festival" every year in memory of his great achievement.

せとナビ

SETOUCHI NAVIGATOR

竹田喜之助さんは日本の人形劇界では不世出の職人・技術者といわれています。喜之助人形は命の輝きに溢れ、うっとりするような美しさがあり、見ていると心の中の煩惱を忘れられるかのようです。また、喜怒哀楽に満ちていて、言葉で表現するよりも、人形と向き合っていたいただければ、その深みと重みを味わっていただけると思います。「喜之助フェスティバル」では、子どもから大人まで楽しめる質の高い人形劇を観ていただけます。瀬戸内市へぜひお越しください。



内田明生さん(邑久町尾張) 竹田喜之助顕彰会会長で瀬戸内市文化研究会会長。地域の歴史文化に造詣が深い。

瀬戸内市は、偉大な芸術家を輩出しています。いわずと知れた大正浪漫の叙情画家・竹久夢二。恋に生き、そしてそれを自らの芸術へと昇華させたこの偉大な芸術家は、この地に生まれました。この瀬戸内市の穏やかなやさしい気候が、彼に影響を与えたのでしょうか。彼の作品からは、瀬戸内の海のもよ風のような上品な穏やかさと優雅さを感じられます。



竹久夢二(1884~1934)

明治17(1884)年、邑久郡本庄村(現在の瀬戸内市邑久町本庄)で生まれ、16歳までこの地で過ごす。独学で絵を学び、21歳で挿絵画家としてデビュー。明治42(1911)年に出版した『夢二画集 春の巻』で一躍人気画家に。特有の美人画を確立したほか、多くの詩も残す。

竹久夢二



舞姫(夢二郷土美術館 所蔵)

瀬戸内浪漫
そのよ風の記憶は、人々が生き愛した証をそつと語りかける。その証は永遠に美しく、気高く、尊いものなのだ。



少年山荘 地図p13 夢二自らの設計の東京のアトリエを復元したもの。夢二生前の写真などを展示。



夢二生家 地図p13 夢二が16歳まで過ごした生家。当時のままの夢二の部屋にデッサンや版画も展示。





The sound of people breathing hard is in the air.
The scorching air of souls blows on the earth and the flame.



よつへんらくがんみずさし
窠変落雁水指

虫明焼は、岡山県の伝統的工芸品の一つで、現在では、虫明焼作陶会の皆さんが伝統を受け継ぎ、作陶活動に励んでいます。

虫明焼の形態が確立されたのは、江戸時代中期。岡山藩主池田家の家老伊木家6代目忠興が、お庭窯として焼かせた京焼系の施釉陶器がはじまりです。薄作りで洗練された造形美に加えて、釉調の美しさが優雅で気品にあふれた焼き物です。

虫明焼



県指定重要文化財
まくすくなくんけいしんえそめつけてつきたる
真葛作楠漢下絵染付手付樽



黒井千左さん(邑久町虫明)
父二楽さん(県指定重要無形文化保持者)に師事し、日本
伝統工芸展などで数々の受賞歴を持つ虫明焼作家の人。

ミヨラム 虫明焼の魅力

長い歴史によって築かれ受け継がれた虫明焼の伝統は、それだけの重みと魅力があり、その落ち着いた渋味と風格のある釉調は大変魅力的です。虫明焼は、地元はもちろんのこと、県外、特に茶道界では全国的に魅力のある焼き物として人気があります。安らぎのある、あきのこない色調は、見れば見るほど愛着を感じてきます。



1,300度の高熱と職人が打ちのばす圧力で、玉鋼から不純物を取り除き刀を鍛えます。

刀匠



柄巻

柄を鮫皮で包み、正絹の組紐などで巻き上げ、柄を補強します。



白銀

刀身に合わせて銅(または金、銀)を鍛えて形作り、裝飾を施します。



研

数種の砥石を使い分けて研き進め、刀の切れ味と輝きを高めます。



塗

漆を塗っては研ぐ工程を何度も繰り返し、鞘に美しさと強度を持たせます。



鞘

刀身に合わせて(朴、ほお)の木を切り出し、鑿(のみ)で削り上げます。



備前長船刀剣博物館
刀剣類を専門展示する全国でも珍しい博物館。「備前長船」をはじめとした名刀を常時展示。また刀匠・塗師などの作業の様子も見学できる。

今日でも長船では、刀匠や研師たちが日々伝統に磨きをかけています。

世界に冠たる
刀剣のブランド

平安時代に始まる備前長船の刀剣づくり。山陽道が吉井川と交差する長船に上流から鉄が運ばれ、世界的にも高度な技術と美を誇る刀剣が作られ、室町時代末期にかけて抜群の技術力と生産量を誇りました。当時のまちには、「長船」や「福岡」などの作刀地があり、名匠の作った刀は各時代の名将に愛され大切にされてきました。さらにそれらの多くが国宝、重要文化財に指定されています。

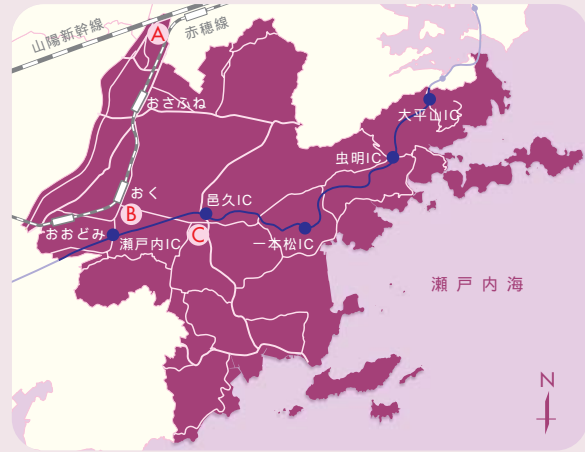
この刀剣の聖地は、吉井川の氾濫によって大打撃を受けながらも、日本刀製作の憧憬の地としてその神聖性を後世に伝えました。

備前長船刀剣

人々の熱い息づかいが聞こえてくる。大地と炎の上に魂の熱風が吹き抜けていく。

Traditional art in Setouchi City

Setouchi City has wonderful traditional culture. Sword making in Bizen Osafune is known worldwide. Its history goes back to the Heian Era. Its technical capabilities and output were the best in Japan until the late Muromachi Era. Sword craftsmen and sharpeners are brushing up their tradition and improving the craft still today. The ceramic work, Mushiage Yaki, descended from Kyo Yaki and began in the mid Edo Era. Mushiage Yaki is thin ceramic in beautiful shapes with graceful Yucho, which gives a matt or glossy texture on the surface.



- A 備前長船刀剣博物館
- B 邑久町公民館
邑久郷土資料館
- C 夢二生家
少年山荘

せとナビ

SETOUCHI NAVIGATOR

研師だった父の姿を見たり手伝ったりするうちに私は自然に刀剣の世界に入っていました。長船はいわば日本の刀剣づくりの中心で、歴史も長く、はるばる海外からも多くの方が訪れるほどです。刀は研師によってさまざまに表情を変えるので、昔の刀工たちの思いを汲み取り、みずみずしく勢いのある姿を保持させて後世に受け継いでもらえるように取り組んでいます。日本刀は世界に誇れる美術品です。長船はその発祥地と言っても過言ではないと思います。歴史と文化の美しいまちです。



柴田一豊さん(長船町長船)
長船の刀剣の伝統を受け継ぐ刀匠研師の柴田さん。先人の残した文化遺産に命を吹き込みます。

たち めいよしふさ
国宝 太刀 銘 吉房 (東京国立博物館 所蔵)
福岡一文字派の吉房による太刀で鎌倉時代の作。
豊臣秀吉が所持した後、竹腰正信が拝領して、同家に相伝しました。昭和30(1955)年、国宝に指定。



牛窓町鹿忍樋ヶ谷出土
装飾付須恵器
(東京国立博物館 提供)



ここで作られた須恵器は
7世紀後半以降になると近
畿地方まで運ばれ、8世紀前半には
平城京でも使用されました。



花光寺山古墳 内行花文鏡
(東京国立博物館 提供)

牛窓湾周辺には、牛窓天神山古墳、黒
島古墳、鹿歩山古墳、波歌山古墳、一塚
山古墳の計5つの前方後円墳。吉井川
東岸の平野には、花光寺山古墳、築山古
墳、船山古墳、油杉山古墳、金鶏塚古墳、
亀ヶ原大塚古墳の計6つの前方後円墳。
さらに長船平野の南の本坊山古墳など
多くの古墳が築かれています。
築山古墳後部の頂部に残る阿蘇山
の凝灰岩を使った家形石棺や花光寺山
古墳周辺で出土した朝鮮半島とのわか
わりを示す軟質土器など、当時の豪族
たちの交易の広さを物語るものも数多
く出土しています。

中・四国地方最大の須恵器窯跡群、邑
久古窯跡群は、瀬戸内市、備前市に
またがり、約130基の窯跡
が確認されています。



本坊山古墳 蓮華文装飾付陶棺
(東京国立博物館 提供)

吉備文化の開化

吉備東部の奥津城と中・四国地方最大級の 須恵器生産地

築山古墳、花光寺山古墳、邑久古窯跡群ほか

History of Setouchi City

The history of Setouchi City began almost as soon as the birth of Seto Inland Sea. You can see the remains of the beginning of its history at Kijima shell mound in Kijima Island. There are a number of historical sites; Kadota shell mound where Yayoi earthenware vessels called "Kadota-shiki" were found; many ancient tombs including Tsukiyama and Kekojiyama; and Okukoyosekigun the largest remains of earthenware kilns in the Chugoku Shikoku region. Setouchi City has seen the prosperity brought by the commercial and cultural exchanges since the beginning of time.

せとナビ

SETOUCHI NAVIGATOR

豊かな自然環境に恵まれた瀬戸内市は、古代より多くの人々が暮らす文化、交流の拠点でした。縄文時代の黄島貝塚から門田貝塚遺跡、築山古墳などの古墳、邑久古窯跡群のほか、中世・近世・近代の数多くの遺産がそのことを物語っています。「門田貝塚史跡公園」や「邑久郷土資料館」、「寒風陶芸会館」、「須恵古代館」など展示施設も充実しているほか、伝統を受け継いだ現代の作家たちによる創作も続けられており、数多くの文化財を楽しんでいただけるのが自慢です。ぜひ一度お越しください。



大嶋信正さん(邑久町尾張)
市文化財保護委員長の大嶋さん。地域の貴重な文化財を後世へ残すために尽力されています。

People loved this place from the ancient era and listened to the sound of the gentle breeze. Now you can experience the same breeze.

瀬戸内今昔

太古より人びとはこの地の風に耳を傾けていました。わたしたちもあの時と同じ風につつまれているのです。

瀬戸内海の誕生 豊かな農耕生活

縄文海進を語る遺跡 『黄島貝塚』

黄島貝塚は、牛窓沖に浮かぶ周囲約4kmの小さな島、黄島にあります。貝塚は上にハイガイを主とする貝層、下にヤマトシジミを主とする貝層に分かれています。ハイガイは遠浅の砂・沼地の海に住む貝で、ヤマトシジミは淡水と海水が混じる場所に住む貝です。これは黄島の周辺に徐々に海が広がっていたことを示しています。



黄島貝塚出土の土器片

氷河期が終わり、地球規模で海が広がっていったのが縄文時代のこと。このことを縄文海進と呼び、森が広がっていた瀬戸内海にも、この時期に海水が流れ込んできました。現在の瀬戸内海の誕生です。黄島貝塚は、瀬戸内海における縄文海進を語る貴重な遺跡であることから全国的に有名です。

また、弥生時代後期の竪穴住居跡も発掘され、「門田ムラ」は集落の規模を弥生時代後期にかけて拡大させ、瀬戸内海沿岸地域の拠点集落となっていたことが分かります。奈良時代の建物跡、鎌倉時代の井戸の跡など、その後の時代の遺構も数多く見つけられ、長期にわたって多くの人が暮らしていたことが分かります。



門田貝塚出土土器

弥生時代の拠点集落 『門田貝塚』

門田貝塚は、吉井川が形成した沖積平野につくられた集落遺跡です。遺跡の中心となる貝塚からはハイガイ、シジミなどの貝殻や「門田式」と呼ばれる瀬戸内海沿岸地域の弥生時代前期後半の基準資料となっている弥生土器がたくさん出土しました。そのことからこの地に集落がつけられたことが分かります。



門田貝塚史跡公園
貝塚調査時に採取した貝殻を使った貝塚や竪穴住居2棟が復元されています。



- A 花光寺山古墳
- B 築山古墳
- C 門田貝塚
- D 黄島貝塚



You can hear footsteps and sweet laughter of the people from that era...
Listen and you will hear it on the gentle breeze.



国指定重要文化財 餘慶寺 薬師如来坐像(餘慶寺提供)

中世山陽道 随一の商業地

『福岡の市』
一遍上人絵伝に描かれたにぎわい

一遍上人絵伝には、福岡の市で織物、米、魚、備前焼などを売る商人、武士、市に群がる男女など数多くの人が描かれ、当時のにぎわいを知ることができます。

福岡は備前刀の名を高めた、福岡「文字派」の作刀地でもあり、山陽道の沿道で、吉井川の水運も良く、中国地方有数の商業地として繁栄していました。なお九州の福岡は、豊臣秀吉の参謀・黒田官兵衛の子・長政が、黒田氏ゆかりの地備前福岡にちなんで名付けたといわれています。



瀬戸内今昔

聞こえてくる遠い昔の足音と笑い声。
そよ風につつまれて、
あの時も行交う人々は生を謳歌していた。

清浄なる空間

『余慶寺・弘法寺・本蓮寺』

餘慶寺は奈良時代創立とされる天台宗の古刹。本堂をはじめ、薬師如来坐像・聖観音立像などの国指定重要文化財があり、悠久の時間を感じさせます。

弘法寺は奈良時代創立とされる真言宗高野派の寺院。鎌倉時代の快慶の作、東寿院本尊阿彌陀如来立像、平安時代後期の作、遍明院本尊五智如来坐像はいずれも国指定重要文化財。

本蓮寺は南北朝期創立の法華宗の名刹。本堂、中門、番神堂の3棟の建造物が国指定重要文化財になっています。



国指定重要文化財 本蓮寺 本堂

歴史人物ミニコラム 宇喜多直家

宇喜多直家は砥石城(邑久町豊原)に生まれた。当時宇喜多家は一豪族にすぎなかったが戦乱の中で武功を重ね、やがて備前国を統一して戦国大名にまで成長。岡山城周辺に備前福岡・西大寺の商工業者を集めて城下町の建設を進め、現在の岡山発展の基礎を築いた。



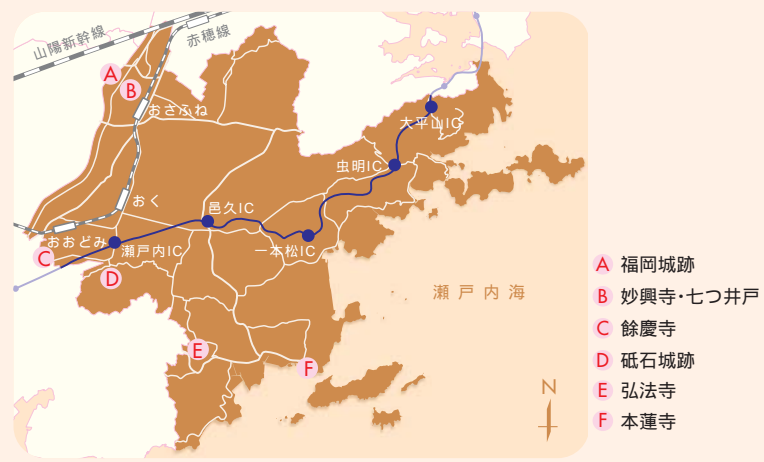
宇喜多直家像 光珍寺 提供



国宝 一遍上人絵伝『福岡の市』(清浄光寺所蔵)
時宗の開祖一遍上人の念仏布教の様子とともに各地の様子が細かく描かれているため、中世の風俗を知るための貴重な資料にもなっている。
写真は左から福岡城跡、七つ井戸、妙興寺

History of Setouchi City

Setouchi City prospered in medieval times. Especially Bizen Fukuoka was one of the biggest commerce sites in Chugoku region. The lively "Fukuokano-ichi" (the market of Fukuoka) at the time was illustrated on Ippen-shonin Eden drawings. There are a number of old temples such as Yokeiji temple, Koboji temple and Honrenji temple, where you can catch a glimpse just how prosperous Setouchi City was in medieval times.



せとナビ SETOUCHI NAVIGATOR

「一遍上人絵伝」にも描かれた備前福岡は中世山陽道随一の繁栄を誇ったところ。刀剣の福岡一文字派の活躍や豊臣秀吉の参謀・黒田官兵衛の曾祖父の墓所、岡山城を築城した宇喜多氏のことなど備前福岡に関することは数多くあります。こういった歴史をまとめて、後世に残していきたいと思っています。

守護城下町の面影の残る整然と区画された広い道路や「七口・七井戸・七小路」の町並みなど、一歩足を踏み入ると、往時の思いに浸ることができます。



大倉 豊さん(長船町福岡)
備前福岡史跡保存会会長の大倉さん。備前福岡の歴史を後世に伝えるために活躍されています。





「豊かな自然と歴史を活かした交流と創造の都市」

瀬戸内未来図

爽やかな風は、明るい未来に向かってやさしく吹いています。
この風の下に生まれた、まちづくりの指針「瀬戸内市総合計画」。
みんなでさらなる幸せな暮らしに向かって。

Vision of the future for Setouchi City

Setouchi City aspires to become a "city of exchange and creation" taking advantage of its rich nature and history. To achieve this aim, the city sets up 5 basic goals and promotes comprehensive and planned urban design. The first goal is to make Setouchi City as beautiful as its natural surroundings.



吉井川

安心・安全のまちづくり
津波・高潮のハザードマップ（災害予測図）防災マニュアルを市民に配布するなど、防災意識の啓発に努め、市全体の防災力の向上を図っています。また、災害時の広報・通信手段として市全域で、防災行政無線を整備するとともに、防災情報のメール配信を行っています。さらに、消防団の活性化、各地域の自主防災組織の結成・支援を図り、市民と

安全な暮らしを協働で

行政が一体となって災害に即応できる体制整備を進めています。

また、市民の自主防犯意識の高揚を図るとともに、市においてハトロール隊を結成し、青色回転灯装備車によるハトロールを実施すると同時に、不審者情報を地域の人にメールで配信する「安心メール」などにより、犯罪の起こりにくいまちづくりを進めています。



防災行政無線
災害・緊急時の情報伝達に威力を発揮します。



総合防災訓練
関係機関と市民が一体となって訓練に取り組み、防災意識の高揚を図ります。

防犯パトロール
まち全体が自主的な地域安全活動で犯罪を抑止します。



クリーン作戦
市民と事業者の協働で美しい自然環境を守ります。



わくわくエコフェスタ
リサイクルたわし作りやパネルクイズなどで環境に対する理解を深めます。

環境と共生するまちづくり
市民、事業者、行政との協働により、ごみの減量化・再利用・資源化など徹底した分別に向けた取り組みを進めています。さらに、環境に対する意識の高揚や環境学習の積極的な推進、3R運動、環境ハトロールクリン作戦などの環境保全活動を推進しています。

みんなで守る環境と景観



古い町並み（しおまち唐琴通り）

住みやすいまちづくり
快適でうるおいのある暮らし
国道2号・岡山ブルーラインとの連携を図りながら、市街地、南北の幹線道路・生活道路の整備を進め、市の活性化・市民の利便性向上に努めています。さらに、親水性豊かな河川公園などの自然環境維持にも努めています。



下水道整備
公共用水域の水質を保全し、快適な生活環境を確保します。



長船美しい森親水公園
親水性豊かなうるおい空間が広がります。

交通・情報ネットワーク、生活環境、都市環境の整備、自然環境の保全・活用。安心・安全なまち。





Vision of the future for Setouchi City

The second goal is to make Setouchi City affectionate to everyone. The city works tirelessly to help people have healthy lives, raise children in a peaceful environment, feel purposeful and part of the community. The city helps people, groups and communities support each other and improve their environment.



地域子育て支援センター
育児不安などの相談や交流を通して、子育て家庭への育児支援を行います。

放課後児童クラブ
仕事などで昼間保護者が家庭にいない子どもの安全で健やかな活動の場となっています。



この地で子どもを産み育てたいと思う人を増やすことを基本とし、多様化した生活形態に合った保育サービス延長保育・一時保育・障害児保育などの充実を図っています。さらに、地域子育て支援センター、放課後児童クラブ、子育て相談、母子保健事業の充実など、子育て家庭への積極的な支援を行っています。また、子育て支援ネットワークの確立を図り、児童虐待の防止、母子・父子家庭の支援などに地域社会全体で取り組む体制を整備します。

みんなが元気に輝くように

助け合い生きがいを実感できるまちづくり



多世代間交流

高齢者が生きがいを持ち、安心して元気に暮らせるように、介護保険制度の適正運用と福祉サービスの充実を図るとともに、地域包括支援センターを中心とした介護予防の充実と、地域の保健・医療・福祉サービスやボランティア活動などの多様な社会資源を包括的・継続的に提供していきます。



地域の交流
さまざまな交流会での地域の人と子どもたちの触れ合い。

安心して子育てのできるまちづくり
柔軟な支援で安心の子育て



市民病院ふれあいまつり
職員が患者や地域の人たちと心の交流を図ります。



福岡福祉まつり
地域の人たちがリハビリ体操やステージ発表を行い、地域の交流を深めます。



ちびっこまつり

一人ひとりが健康であるために
健康のまちづくり



健康診査
健康状態をチェックし、病気の早期発見・早期治療につなげます。



けんこうフェスタ わんぱくクッキング
健康チェック・体操・栄養コーナーなど、みんなで楽しみながら自分の健康について見つめ直します。

保健福祉センター、ゆめトピア長船などを拠点として、健康や食生活・心の健康づくりに関する相談・情報提供、感染症予防などの保健サービスの充実を図っています。さらに、「けんこうフェスタ」や地域において健康教室などを開催し、子どもから高齢者までが健康への理解を深め、自主的に健康づくりに取り組める多様な機会を提供しています。また、地域の基幹病院である市民病院を核として、質の



ラジオ体操
各種体操・運動を通して、市民の体力・健康づくりを推進します。

やさしい瀬戸内市をつくりまします
安心して暮らせるまち、医療・介護体制の充実・向上。多様な子育て支援。高齢者が快適に生活できる環境。



Vision of the future for Setouchi City

The third goal is to make Setouchi City spiritually wealthy. The city utilizes the city's rich historical and cultural assets to provide schemes for lifelong learning and exchange programs. The city will create a lively new culture from its rich history.

多彩な文化を次世代へ
 歴史・文化を活かしたまちづくり
 文化活動の拠点である公民館・文化施設の充実、文化祭などの芸術文化行事の開催により、市民の文化活動への参加を推進し、市民文化の向上に努めています。また、指定・登録文化財などの貴重な文化遺産の適切な保護・保存・活用を図るとともにアマチュア人形劇団や民俗芸能保存会などの文化活動団体の育成・支援による地域伝統文化の継承・発展にも努めています。



海の交流学習
 いかだ漕ぎなど海の自然を活かした活動を行い、子どもたちの友情と交流を深めます。

安心して学べる教育環境
 児童・生徒一人ひとりに「確かな学力」が身につくよう教職員研修の充実・推進に努めるとともに、それぞれの学校での特色ある教育活動を支援しています。また、学校での防災・防犯体制を強化し、安全で安心な学校づくりを推進するとともに、最新の情報機器を用いた学習、学校間での情報共有・交換が安心してできる、教育ネットワークの整備を進めています。



スポーツフェスティバル



牛窓秋祭り だんじり
 県指定重要文化財のだんじりが勇壮に練り歩きます。



朝鮮通信使行列
 チマチョゴリなどの華やかな衣装を身にまとった朝鮮通信使の行列を再現。



牛窓秋祭り 唐子踊
 2人の稚児が異国情緒あふれる踊りを繰り広げます。



瀬戸内発国際・国内交流
 国内・国外・地域間交流を通じて、国際性豊かな人材の育成と地域の活性化を図っています。現在、大韓民国密陽市、ギリシャミティリニ市と、国内では、北海道幌加内町、長崎県対馬市と姉妹縁組・友好交流協定を締結し、文化・産業、スポーツ、中学生の修学旅行相互訪問などによる交流を図っています。また、国際教育や国際貢献の推進にも積極的に取り組んでいます。



少年少女カンボジア国際交流
 井戸掘り体験やカンボジアの実情を見聞し、国際社会の中で何ができるかを学びます。



健康マラソン大会
 記録へ挑戦したり家族で楽しんだり、それぞれの目的で参加できます。



ニュースポーツ教室
 だれでも気軽に楽しめるスポーツを紹介・体験します。



陸上競技
 各種スポーツ団体の育成に努め、陸上競技の底辺拡大・レベルアップを図っています。



サッカー
 芝生のグラウンドで、伸び伸びとプレー。

豊かな心の瀬戸内市をつくりまします
 生涯学習の支援・充実。学校教育環境の整備と地域住民参加の体制整備。歴史・文化資源、文化活動の保護・振興。新しい文化の創造。

生涯にわたり学びのあるまちづくり
スポーツ立市を目指して

だれもが生涯にわたって、いつでもどこでも、いつまでもスポーツに親しむことができる「市民皆スポーツ」の実現を目指し、スポーツ施設の整備・充実・有効活用を図っています。さらに、総合型地域スポーツクラブ・各種スポーツ団体・指導者の育成、スポーツフェスティバルや各種スポーツ大会・教室の充実など、「スポーツ立市」のために活動や交流の場と機会の充実に努めています。



Vision of the future for Setouchi City

The fourth goal is to make Setouchi City dynamic and energetic. The city facilitates industries and tourism, which will bring energy and opportunities of exchange to Setouchi City. The city will become attractive to not only the populace but also people from other areas and fill it with joy of living.



工業団地
企業が進出しやすい環境整備に努めています。

にぎわいのある商・工業
恵まれた広域的な交通条件などの立地条件を活かし、企業が進出しやすい環境整備を行い、優良企業の誘致を推進しています。さらに、商工会など関係機関と連携し、中小企業の経営基盤の強化、後継者育成などの各種支援に努めています。
また、農林・水産業や観光との連携を図りながら、岡山フルライン道の駅、黒井山グリーンパーク、「一本松展望園」の活用などによる魅力的な商業活動を促進しています。



エッグ海フェスティバル 特産品販売
地元産の野菜や牛窓沖で捕れた新鮮な魚・カニなどを販売。



ゆうゆう交流館 リヤカー市
瀬戸内市の特産品が勢揃い。旬の農作物、海産物などが並ぶ道の駅。



黒井山みかん狩り
10月から12月にかけて、道の駅「黒井山グリーンパーク」で楽しめるみかん狩り。

豊かな観光資源で活性化を
観光振興で交流が進むまちづくり
交流による地域活性化のため、牛窓をはじめ、古い町並み・文化財・史跡・道の駅・長船の刀剣など、豊富な観光資源のネットワーク化と活用を図っています。さらに、体験型の観光・レクリエーション機能の拡充を目指し、拠点地区の一層の機能強化や観光イベントの内容充実にも努めています。また、観光協会の強化を図るとともに、教育旅行の誘致「せとうちフィルム・コミッション」によるテレビ・映画ロケの誘致なども積極的に推進しています。



せとうちフィルム・コミッション
瀬戸内市の魅力を全国に発信するために、テレビ・映画ロケの誘致などを行います。



びぜんおさふね名刀まつり
火花飛び散る公開鍛錬や刀剣工房の見学、ステージイベントなどで刀剣の魅力をもっと楽しめたい。



瀬戸内バルーンフェスティバル

吉井川流域に広がる肥沃な水田地帯と瀬戸内海に面した丘陵地帯の自然環境と調和した農業生産活動を推進し、米・麦・野菜・果樹など基幹作物の振興、優良農地の保全に努めています。さらに、担い手の確保・育成に努め、活力ある農業振興を図っています。
また、漁港をはじめとする施設整備、沿岸域の環境保全に努めるとともに、水産物のブランド化や水産加工品の開発、域内流通機能の強化による地産地消の推進、後



農業体験
田植えや稲刈りなど、子どもたちがお米作りを体験。



カキ養殖
カキなどの水産物のブランド化を推進しています。

活力ある農林・水産業

産業振興でにぎわいのあるまちづくり

継者の育成を進め、魅力のある漁業経営、水産業の振興を推進しています。

活力ある瀬戸内市をつくります
農林・水産業や、商業・工業・地場産業の活性化。産業の育成と企業立地。人材育成。観光資源や歴史・文化資源などを活かした情報発信。



カボチャの収穫
農地を保全し、市民と一緒に活力ある農業を推進します。



Vision of the future for Setouchi City

The fifth goal is to involve all citizens in the governing of Setouchi city. To achieve this, the city encourages the people to participate in administration and policy making, implements the local information system and enforces the administration and budget management that keeps up with the times of decentralization and promotion of human-rights. The city hopes every single resident is proud to live in Setouchi City.

差別や偏見のない社会を目指し、人権尊重の精神を基盤とする総合的・体系的な人権施策を積極的に推進していきます。また、多様化する人権侵害に迅速・適切に対応するため、「人権啓発フェスティバル」など各種啓発事業を通して、個人の尊厳、男女の平等と相互協力への理解を深め、進んで行動することができる力の育成に努めています。



人権の花運動
花と思いやりの心を育てます。

一人ひとりが豊かに平等に



瀬戸内市ホームページ

報の伝達に必要とされるコンテンツの整備・充実を図っていきます。
また、電子申請・届出などを可能にする電子自治体の構築を進めるとともに、情報セキュリティ対策やICT教育を推進していきます。



IT講習会
基本から応用まで、パソコン操作を楽しく学習。

快適な通信環境の推進

行政改革大綱に基づき、行政の効率・簡素化、行政ITズにに応じた弾力的な人員配置と組織・機構の効率化に努めています。また、民間経営理念の導入し、事業効果・事業効率の高い行政運営を目指していきます。

効率的で質の高い市民サービスを

地方の時代にふさわしい行財政運営の推進



絵本読み聞かせボランティア

みんなで瀬戸内市をつくりまします
市民と行政のパートナーシップ。市民の一体感・連帯感の醸成。人権が尊重される社会の構築。行財政の効率的・効果的運営。

市民参画のまちづくり 双方向の情報共有

広報紙やホームページでの行政情報の公開、パブリックコメントの導入により、市民の市政への関心・参加を促しています。さらに、市民と行政が一体となった協働のまちづくりが活発に行われるよう、広報紙やホームページなどの広報活動、市政バスなどの広聴活動を充実し、行政と市民との情報の共有に努めています。また、地域のニーズに応じた自主的な活動・交流が行われるよう、NPOやボランティア組織、自治会などのコミュニティ組織の育成・支援に努めています。



議会
市民の声を反映した市政を推進するために、さまざまな政策を審議します。



市役所 本庁
〒701-4292
瀬戸内市邑久町尾張300-1
TEL.0869-22-1111(代)



牛窓支所
〒701-4392
瀬戸内市牛窓町牛窓4911
TEL.0869-34-3431(代)



長船支所
〒701-4293
瀬戸内市長船町土師291
TEL.0869-26-2001(代)



裳掛出張所
〒701-4501
瀬戸内市邑久町虫明534-2
TEL.0869-25-0004



保健福祉センター ゆめトピア長船
〒701-4264
瀬戸内市長船町土師277-4
TEL.0869-26-8001(代)



名刀太鼓
年間約40回のイベント・ステージに出演する和太鼓グループ。多くの地域へ出向き、交流を図っています。



市政バス
市民に市政への理解と関心を高めてもらうために、市内の公共・観光施設などを見学。



広報紙 広報せとうち
協働のまちづくりのために、多様な広報・広聴活動を展開。