

瀬戸内市立図書館

要覧 2017

(概要と平成 28 年度の事業実績)



瀬戸内市立図書館

表紙写真 瀬戸内市民図書館とオリーブの庭 撮影：中川正子

はじめに

瀬戸内市では、2011年10月から市内全保育園と幼稚園に毎月巡回する移動図書館「せとうちまーる号」による貸出サービスを開始し、その後2014年10月からは希望のあった高齢者施設15か所に毎月巡回する「いきいき□おとどけ便」の運行を開始しました。また2016年4月からは、学校図書館支援事業として、小・中学校全12校の学校図書館と公共図書館を電算システムで結び、必要な資料を配送する連絡便の運行をはじめました。

そして、2016年6月、瀬戸内市立図書館は「もちより・みつけ・わけあう広場」を理念とする瀬戸内市民図書館もみわ広場の開館に合わせ、これまで公民館図書室だった長船、牛窓の両図書室を条例上の図書館として位置づけ、3館の市立図書館として新たなスタートを切りました。

瀬戸内市民図書館の整備においては、「情報公開」と「市民参加」を計画づくりの最も重要な課題とし、市民参加による「としょかん未来ミーティング」を重ね、市民相互の真摯な意見交換を踏まえた協働事業として進めてきました。

開館以来、多くの市民のみなさまにご利用を頂き、開館翌年の2017年1月には、図書館友の会「せとうちもみわフレンズ」が設立され、「協力と提言」を会是に様々な文化活動を展開しています。

図書館は、日常の場でありながら、本や情報に自ら触れることで、思考や感情に刺激や潤いをもたらし、これまでは気付かなかった価値や意味との出会いという、非日常を体験できます。

人間が「考える葦」であるならば、私たちは日々、見聞した出来事や目を走らせた文章から、何かに気づき、そして理解という学びを通して、「世界とは何か」や「生きるとはどのようなことか」という、根本的な問いに出会うことなのでしょう。あるいは、「いい町に住みたい」や「より良く生きたい」という希望を開いていくことなのでしょう。

瀬戸内市立図書館では、この町に暮らすすべてのみなさんが、幸せを実感するために、その日々の暮らしや仕事など、人生の様々な局面で必要となる学びや気づきを応援させて頂きたいと思います。

「人生は生きるに値する」そう感じられる瞬間が、市民のみなさんの日常に少しでも多くあるために、図書館は何をすべきか。そのことを常に問いながら、市民のみなさんとともに育つ、図書館運営を心掛けたいと考えています。

瀬戸内市民図書館
瀬戸内市牛窓図書館
瀬戸内市長船図書館

館長 嶋田 学

目次

はじめに

1. 瀬戸内市と図書館の概要	1
(1) 瀬戸内市の概要	
(2) 瀬戸内市立図書館の歩み	
(3) 施設概要	
(4) 利用案内	
(5) 組織・職員構成	
(6) 図書館協議会	
(7) 予算・決算	
2. 統計	11
(1) 蔵書統計	
(2) 利用統計	
3. 平成 28 年度の主要事業	13
(1) 開館記念事業	
(2) もみわセミナー（主催講座）	
(3) おはなし会・もみわフェスタ	
(4) ブックスタート	
(5) としょかん未来ミーティング	
(6) 特集・展示	
(7) せとうち発見の道（地域資料展示）	
(8) 移動図書館	
(9) 学校図書館支援	
(10) その他	
4. 平成 28 年度の協働・共催・連携事業	17
(1) 人形劇	
(2) BOOK ブックこんにちは！	
(2) 講演会・展示等の共催・連携	
(3) もみわカフェ	
(4) 図書館友の会	
5. 資料	18
○瀬戸内市立図書館条例	
○瀬戸内市立図書館条例施行規則	

1. 瀬戸内市と図書館の概要

(1) 瀬戸内市の概要

瀬戸内市は、岡山県の東南部に位置し、西は岡山市、北は岡山市、備前市と接しています。市の西端を南北に一級河川吉井川が流れ、中央部には千町平野が広がり、東南部は瀬戸内海に面した丘陵地と、長島、前島などの島々からなっています。

平成 16 年（2004）に、邑久郡（おくぐん）の 3 町が合併して瀬戸内市が成立しました。

面積	125.53 平方 km	
人口	37,846 人（平成 29 年 6 月 1 日現在）	
沿革	昭和 27 年 (1953)	邑久村・福田村・今城村・豊原村・本庄村・笠加村が合併し、邑久町（おくちょう）となる
	昭和 28 年	西大寺市の設置に伴い、邑久町から長沼地区の一部が分離
	昭和 29 年	玉津村が邑久町に編入 牛窓町・鹿忍町・長浜村が合併し、牛窓町（うしまどちょう）となる
	昭和 30 年	美和村・国府村・行幸村が合併し、長船町（おさふねちょう）となる 千手地区の一部が大宮村から分離し、牛窓町に編入
	昭和 33 年	裳掛村が邑久町に編入
	平成 16 年 (2004)	牛窓町・邑久町・長船町が合併し、瀬戸内市（せとうちし）となる



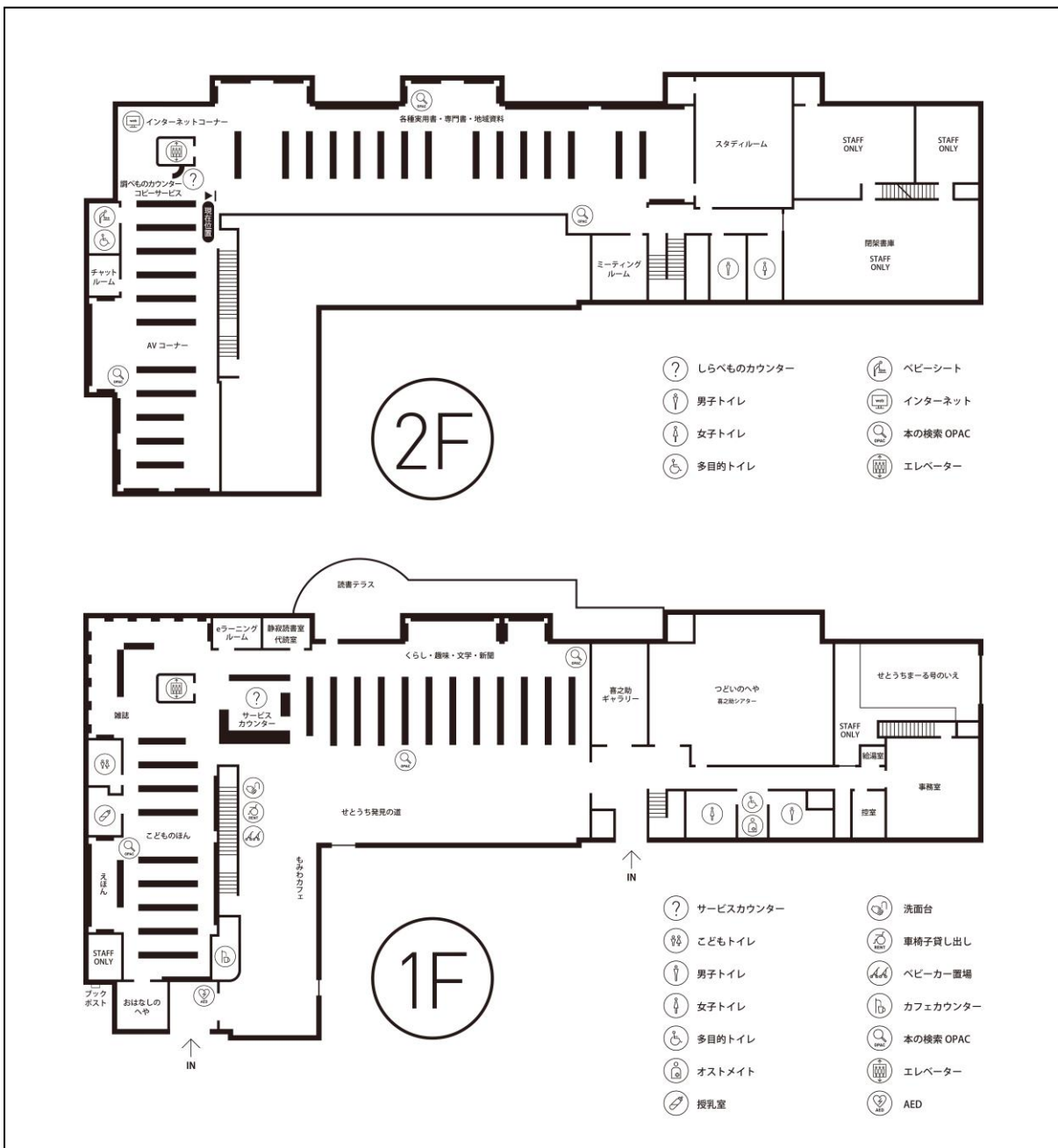
(2) 瀬戸内市立図書館の歩み

年月日	出来事
平成 16 年 11 月 (2004)	瀬戸内市立牛窓図書館、邑久町公民館図書室、長船公民館図書室を設置
平成 22 年 4 月	牛窓図書館を牛窓支所 2 階に移転、牛窓町公民館図書室として再開。中央公民館図書室を瀬戸内市立図書館とする
10 月 12 日	瀬戸内市新図書館整備検討プロジェクトチーム発足
11 月	瀬戸内市新図書館建設市民アンケート実施
12 月	新図書館の計画段階から市民参画など求める「市の公共図書館についての陳情」を市議会が採択
平成 23 年 1 月	新図書館館長候補者公募
5 月 31 日	「新瀬戸内市立図書館整備基本構想」策定、公表
11 月	図書館づくり市民ワークショップ「としょかん未来ミーティング」第 1 回開催
平成 24 年 4 月 1 日	「新瀬戸内市立図書館整備基本計画」策定、公表
平成 25 年 4 月 1 日	「新瀬戸内市立図書館整備実施計画」策定、公表
5 月 10 日	新瀬戸内市立図書館設計委託予算が議会において可決される
7 月 14 日	新瀬戸内市立図書館設計者選定プロポーザルにより契約候補者を東京都の香山壽夫建築研究所に選定
10 月 31 日	新瀬戸内市立図書館基本設計 完了
平成 26 年 3 月 20 日	新瀬戸内市立図書館新築工事請負費を含む予算案が議会において可決
3 月 31 日	新瀬戸内市立図書館実施設計 完了
6 月 19 日	新瀬戸内市立図書館新築工事入札（不調）
12 月 5 日	新瀬戸内市立図書館新築工事入札（落札）新瀬戸内市立図書館新築工事中国建設工業(株)・康愛産業(株)特定建設工事共同企業体が工事請負事業者に決定
12 月 16 日	新瀬戸内市立図書館新築工事監理委託入札が落札。宮崎建築設計事務所(株)に決定
12 月 19 日	契約同意議案可決、新瀬戸内市立図書館新築工事契約締結
12 月 22 日	新瀬戸内市立図書館工事着工
平成 27 年 11 月 1 日	請負業者から工期延期願提出
12 月 18 日	新瀬戸内市立図書館新築工事変更契約案が議会において可決
12 月 21 日	工期を平成 27 年 12 月 31 日から平成 28 年 2 月 29 日に延長する変更契約
平成 28 年 2 月 29 日	新瀬戸内市立図書館新築工事完了
5 月 18 日	新図書館竣工式
6 月 1 日	瀬戸内市民図書館開館。長船図書館・牛窓図書館設置

(3) 施設概要

瀬戸内市民図書館

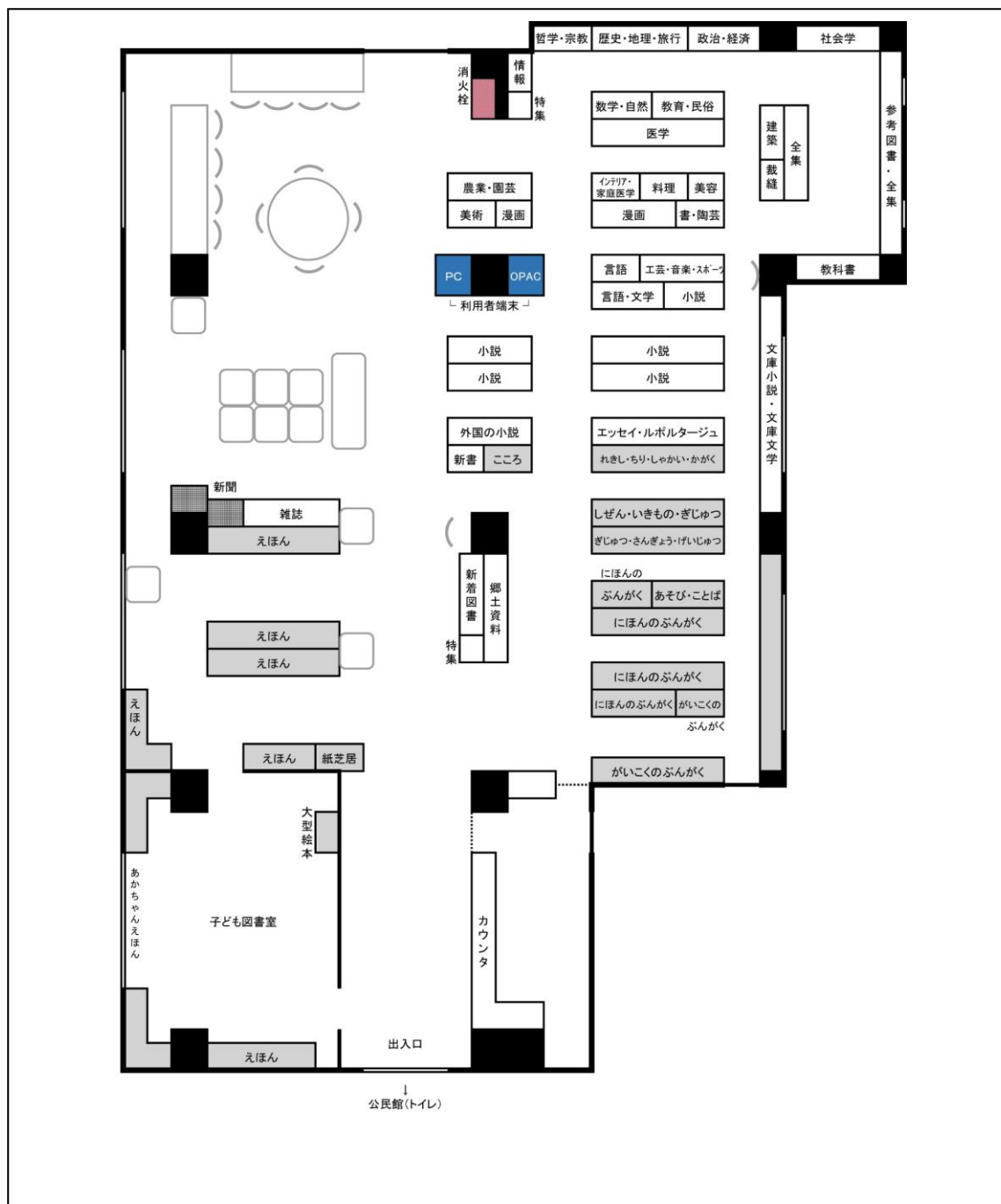
所在地	岡山県瀬戸内市邑久町尾張 465-1
開館	平成 28 年 6 月 1 日
構造	RC 造一部 S 造 2 階建て
敷地面積	10,237.31 m ²
建築面積	1,496.06 m ²
延床面積	2,399.19 m ²
駐車場	142 台
駐輪場	40 台
蔵書能力	20 万冊（開架書架：12 万冊・閉架書架：8 万冊）



瀬戸内市牛窓図書館

所在地	岡山県瀬戸内市牛窓町牛窓 4911 (牛窓庁舎 2階)
開館	平成 28年 6月 1日
延床面積	422 m ²
蔵書能力	3万冊

牛窓図書館フロアマップ



瀬戸内市長船図書館

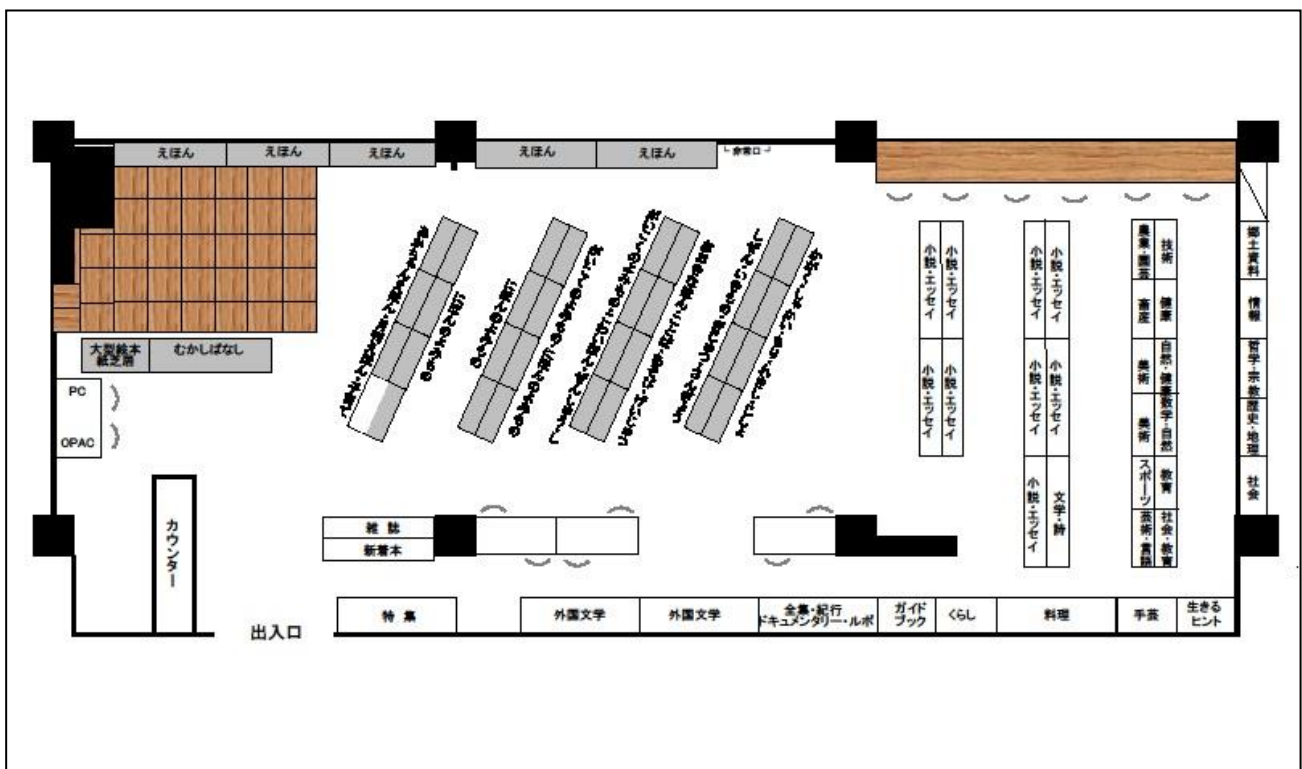
所在地	岡山県瀬戸内市長船町土師 1175-1（長船町公民館 2 階）
開館	平成 28 年 6 月 1 日
延床面積	136 m ²
蔵書能力	2.5 万冊

長船図書館のリニューアル 平成 29 年 3 月

- ・リニューアル工事に伴う休館期間 平成 28 年 12 月 1 日～21 日
- ・リニューアルの内容

27.57 m²床面積を拡張、カウンター席（6 席）を設置、キッズコーナー（板の間）の設置
 一般書 6 段書架を 4 段書架に変更し書架間隔を拡張、窓面高書架の撤去
 新設腰壁への低書架の設置、学習席の増設（6 席）、利用者用 We b P C の設置

長船図書館フロアマップ



瀬戸内市の図書館 所在地

瀬戸内市民図書館もみわ広場



長船図書館



牛窓図書館



(4) 利用案内

◇「としょかんカード」発行対象者

瀬戸内市内に在住・在勤・在学の方

◇開館時間（瀬戸内市民図書館）

火・水・土・日曜日・祝日 午前10時～午後6時

木・金曜日 午前10時～午後7時

◇休館日（瀬戸内市民図書館）

月曜日（ハッピーマンデーを含む）

祝日（ハッピーマンデーを除く）の直後の平日

毎月最終水曜日（祝日のときは前週の水曜日）

年末年始

特別整理期間

◇開館時間（牛窓図書館・長船図書館）

火～日曜日 午前9時～午後5時

◇休館日（牛窓図書館・長船図書館）

月曜日・祝日・年末年始

毎月最終水曜日（祝日のときは前週の水曜日）

特別整理期間

◇貸出数

1人20点まで（うちCD・カセットは6点、DVD・ビデオソフトは3点まで）

◇貸出期間

2週間以内

◇団体貸出

貸出点数の制限なし・1か月以内

◇学校貸出

貸出点数の制限なし・1か月以内

◇複写

著作権の範囲内に限り、白黒片面1枚10円・カラー片面1枚50円でコピー・プリントアウトできる。

◇インターネットの閲覧・データベース利用（市民図書館）

館内無線LANにより、館内貸出用iPad、持ち込まれたパソコンで、インターネットの閲覧ができる。2階インターネットコーナーでは、インターネット検索のほか、各種データベースが利用できる。

◇DVD視聴（市民図書館）

ポータブルDVDプレイヤーにより、館内のDVDを視聴できる。

◇つどいのへや（喜之助シアター）（市民図書館）

読書会もしくは図書館資料に関する講演会、研修会、講習会などに利用できる。

◇チャットルーム（市民図書館）

グループでの学習・相談等に利用できる。

◇ミーティングルーム（市民図書館）

読書会・おはなしボランティア活動など、読書・図書館関連の会合に利用できる。普段は閲覧・学習スペースとして開放。

◇おはなしのへや（市民図書館）

毎週おはなし会を開催している。普段は読書スペースとして開放。

◇eラーニングルーム（市民図書館）

放送大学の受信機器と、大学教授陣による本格的な講義を、誰でも無料で受けられるウェブサービス「gacco（ガッコ）」専用のウェブパソコンを設置。放送大学・大学院のテキスト全点も専用書架に用意している。また、拡大読書機も利用できる。

◇静寂読書室／代読室（市民図書館）

静かな空間で読書をされたい方のための部屋。活字の音読をご希望の方のための代読室としても利用できる。

◇館内での飲食

市民図書館では、ふた付きの飲み物は持ち込むことができる。1階カフェスペースでは、飲食も可能。

◇ユニバーサルサービス

市民図書館では、館内に車いすを用意している。目の不自由な方は、音声・拡大読書器、視覚障害者用ポータブルレコーダーなどの機器を利用できる。筆談にも対応する。

◇レファレンス協働データベース参加 平成29年3月～

◆新聞・雑誌等一覧（平成28年度）

（1）雑誌（*印…雑誌スポンサー制度による寄贈）

No.	名 称	刊別
1	愛犬の友 *	隔月
2	AERA *	週刊
3	アサヒカメラ	月刊
4	明日の友	隔月
5	アニメージュ	月刊
6	an・an	週刊
7	&Premium	月刊
8	一個人	月刊
9	25ans(ヴァンサンカン)	月刊
10	WEEKLYファミ通	週刊
11	with(ウィズ)	月刊
12	VERY(ヴェリイ)	月刊
13	VOCE(ヴォーチェ)	月刊
14	うかたま	季刊
15	美しいキモノ	季刊
16	英語教育 *	月刊
17	栄養と料理 *	月刊
18	ESSE(エッセ)	月刊
19	NHKウイークリーステラ *	週刊
20	NHKきょうの健康 *	月刊
21	NHKきょうの料理	月刊
22	NHK趣味の園芸 *	月刊
23	NHKすてきにハンドメイド	月刊
24	ELLE DECOR	隔月
25	OSERA(オセラ) *	隔月
26	おひさま	隔月
27	オール讀物	月刊
28	オレンジページ *	月2回
29	音楽と人	月刊
30	音楽の友 *	月刊
31	カーサブルータス	月刊
32	かぞくのじかん	季刊
33	学校図書館	月刊
34	家庭画報	月刊
35	ガバナンス	月刊
36	看護技術	月刊
37	キネマ旬報	月2回
38	CAPA	月刊
39	きょうの料理ビギナーズ	月刊
40	ku:nel	隔月
41	暮らしの手帖 *	隔月
42	CLASSY.(クラッシー)	月刊
43	クロワッサン *	月2回
44	群像	月刊
45	芸術新潮	月刊
46	月刊クーヨン	月刊
47	月刊基ワールド	月刊
48	月刊考古学ジャーナル	月刊
49	月刊自家用車	月刊
50	月刊実践障害児教育	月刊

No.	名 称	刊別
51	月刊天文ガイド	月刊
52	月刊Newsがわかる	月刊
53	月刊バスケットボール	月刊
54	月刊Piano	月刊
55	月刊文化財	月刊
56	健康365	月刊
57	現代農業	月刊
58	現代の図書館	3か月
59	剣道日本	月刊
60	kodomoe(コドモエ)	隔月
61	子供の科学 *	月刊
62	こどもの本 *	月刊
63	Como(コモ)	隔月
64	CYCLE SPORTS	月刊
65	サライ *	月刊
66	サラブレ	月刊
67	サンキュ!	月刊
68	サンデー毎日 *	週刊
69	3分クッキング	月刊
70	JJ(ジェイジェイ)	月刊
71	JTB時刻表	月刊
72	シナリオ	月刊
73	社会教育	月刊
74	週刊朝日 *	週刊
75	週刊新潮 *	週刊
76	週刊ダイヤモンド	週刊
77	週刊東洋経済	週刊
78	自遊人	隔月
79	ジュニアアエラ	月刊
80	小説新潮	月刊
81	小説推理	月刊
82	新英語教育	月刊
83	新建築	月刊
84	新潮	月刊
85	SCREEN	月刊
86	STORY(ストーリー)	月刊
87	墨	隔月
88	住む。	季刊
89	相撲	月刊
90	声優アニメディア	月刊
91	正論	月刊
92	世界	月刊
93	ゼクシィ岡山・広島・山口・鳥取・島根	月刊
94	装苑	月刊
95	壮快 *	月刊
96	ソトコト	月刊
97	タウン情報おかやま *	月刊
98	ダ・ヴィンチ	月刊
99	宝塚GRAPH	月刊
100	旅の手帖 *	月刊

No.	名 称	刊別
101	たまごクラブ	月刊
102	dancyu *	月刊
103	致知	月刊
104	地方自治職員研修	月刊
105	CHANTO(チャント)	月刊
106	中央公論 *	月刊
107	つり人	月刊
108	デジタルカメラ・マガジン	月刊
109	鉄道ファン	月刊
110	天然生活 *	月刊
111	ドゥーパ!	隔月
112	特選街	月刊
113	tocotoco(トコトコ)	季刊
114	図書館雑誌	月刊
115	DOS/V POWER REPORT	月刊
116	NATIONAL GEOGRAPHIC	月刊
117	ニコラ	月刊
118	日経WOMAN	月刊
119	日経エンタテインメント!	月刊
120	日経おとなのOFF *	月刊
121	日経トレンドイ	月刊
122	日経PC21	月刊
123	日経ヘルス	月刊
124	日経マネー	月刊
125	日本児童文学	隔月
126	日本の学童ほいく	月刊
127	Newton	月刊
128	庭 *	隔月
129	猫びより	隔月
130	農耕と園藝 *	月刊
131	のらのら	季刊
132	non・no	月刊
133	俳句a あるふあ	隔月
134	俳句四季	月刊
135	母の友 *	月刊
136	VOLLEYBALL	月刊
137	Band Journal	月刊
138	美術手帖	月刊
139	bea's UP(ビーズ・アップ)	月刊
140	BE-PAL	月刊
141	ひよこクラブ	月刊
142	Fishing Café	季刊
143	婦人画報	月刊
144	婦人公論 *	月2回
145	BRUTUS	月2回
146	プレジデント	月2回
147	文藝春秋	月刊
148	ベースボールマガジン	隔月
149	pen	隔月
150	法学セミナー	月刊

No.	名 称	刊別
151	Mart(マート)	月刊
152	ミセス	月刊
153	MOE	月刊
154	モダンリビング(MODERN LIVING)	隔月
155	やさしい畑 *	隔月
156	山と溪谷	月刊
157	ゆうゆう	月刊
158	ユリイカ	月刊
159	ランナーズ	月刊
160	LEE(リー)	月刊
161	歴史群像	隔月
162	レコード芸術	月刊
163	レディブティック	月刊
164	ワールドサッカーダイジェスト	月刊
165	和楽	月刊

(2) 新聞

No.	名 称
1	朝日新聞
2	産経新聞
3	山陽新聞
4	日刊スポーツ
5	日経MJ(流通新聞)
6	日本経済新聞
7	日本農業新聞
8	毎日新聞
9	読売新聞
10	The Japan Times(ジャパンタイムズ)
11	朝日小学生新聞

(3) オンラインデータベース

No.	名 称
1	医中誌Web
2	官報情報検索サービス
3	山陽新聞社 総合データベース
4	D1-Law.com
5	日経テレコン21
6	ヨミダス歴史館
7	ルーラル電子図書館

(5) 組織・職員構成

市民図書館	館長 1、主幹 1、主査 (図書館司書) 1、図書館司書 2、図書館司書 (臨時) 6	
牛窓図書館	館長 1	図書館司書 (臨時) 2 (兼務)、事務職員 (臨時) 1
長船図書館	(兼務)	図書館司書 (臨時) 2 (兼務)、事務職員 (臨時) 1

(6) 図書館協議会

図書館協議会委員

(任期：平成28年4月1日～平成30年3月31日)

	氏名	所属等
1	城山 雅恵	元瀬戸内市中央公民館長
2	山本 公子	学識経験者
3	豊田 一枝	読書ボランティア（まどっこ☆まんと）
4	谷原 和子	読書ボランティア（おはなしの会 もこもこ）
5	沖津 由美	高齢者福祉施設（特別養護老人ホーム長船荘）
6	桑野 木美	中学校長代表（牛窓中学校）
7	太田 淳一	小学校長代表（牛窓北小学校）
8	心光 左恵子	保育園長代表（邑久保育園）
9	梶藤 和美	学校図書館司書会（長船中学校）

図書館協議会開催実績

	開催日	議題
第1回	平成28年 10月26日	(1)平成27年度及び平成28年9月までの事業実績について (2)平成28年度事業計画・長船図書館の整備計画について (3)資料収集基本方針（案）について
第2回	平成29年 3月29日	(1)平成28年度の事業実績及び長船図書館のリニューアルについて (2)平成29年度事業計画について (3)図書館友の会について

(7) 予算・決算

平成28年度 図書館費の歳出予算・決算

単位：円

目 節	当初予算額	予算現額	支出済額	備考
図書館費	100,299,000	107,284,000	106,374,796	
報酬		120,000	60,000	
給料		17,515,000	17,468,596	職員給
職員手当等		9,637,000	9,617,105	
共催費		5,246,000	5,245,379	
賃金		13,459,000	13,453,339	臨時雇賃金
報償費		2,130,000	2,128,000	講師謝礼等
旅費		385,130	353,400	普通旅費
需用費		9,794,500	9,671,119	消耗品・光熱費等
役務費		1,081,100	860,465	通信運搬費等
委託料		5,284,000	5,225,324	
使用料及び賃借料		9,009,870	8,755,458	
工事請負費		4,947,813	4,946,244	図書館整備工事費
備品購入費		25,333,187	25,328,176	図書費22,999,844
負担金補助金及び交付金		3,100,000	3,098,791	
積立金		173,000	95,000	図書館基金積立金
公課費		68,400	68,400	自動車重量税

2. 統計

(1) 蔵書統計 (平成 29 年 3 月末現在)

①一般書・児童書

(単位:冊)

分類	市民図書館			牛窓図書館			長船図書館			移動図書館			全館合計		
	一般書	児童書	合計	一般書	児童書	合計	一般書	児童書	合計	一般書	児童書	合計	一般書	児童書	合計
0総記	2460	317	2777	309	81	390	259	55	314	4	0	4	3032	453	3485
1哲学	2243	287	2530	400	99	499	331	57	388	20	0	20	2994	443	3437
2歴史	5554	1270	6824	1026	527	1553	775	189	964	45	0	45	7400	1986	9386
3社会科学	8589	1043	9632	1185	276	1461	942	198	1140	77	0	77	10793	1517	12310
4自然科学	4355	1841	6196	869	687	1556	580	539	1119	65	0	65	5869	3067	8936
5技術	5591	680	6271	1841	278	2119	1253	175	1428	53	0	53	8738	1133	9871
6産業	2285	529	2814	511	176	687	398	117	515	63	0	63	3257	822	4079
7芸術	7405	896	8301	1856	442	2298	1115	328	1443	252	1	253	10628	1667	12295
8言語	865	268	1133	201	135	336	140	100	240	1	0	1	1207	503	1710
9文学	7614	8898	16512	1992	2660	4652	1020	2541	3561	27	9	36	10653	14108	24761
F日本の小説	12455	1	12456	4562	0	4562	2600	0	2600	105	0	105	19722	1	19723
E絵本	2	8893	8895	0	4573	4573	0	5273	5273	0	2932	2932	2	21671	21673
郷土資料	2700	7	2707	996	0	996	470	2	472	1	0	1	4167	9	4176
雑誌	2275	32	2307	324	0	324	333	3	336	3	0	3	2935	35	2970
その他	382	687	1069	120	105	225	192	267	459	0	22	22	694	1081	1775
合計	64775	25649	90424	16192	10039	26231	10408	9844	20252	716	2964	3680	92091	48496	140587

②視聴覚資料

(単位:点)

	市民図書館	牛窓図書館	長船図書館	移動図書館	全館合計
CD	685	0	0	5	690
DVD	494	1	1	0	496
VTR	0	0	4	0	4
合計	1179	1	5	5	1190

(2) 利用統計

①来館者数・実利用者数

(単位:人)

	来館者	来館者累計	累計1日平均 来館者	実利用者・ 全館	実利用者・ 市民	実利用者・ 牛窓	実利用者・ 長船	実利用者・ 全域(%)
6月	19,564	19,564	783	3,271	2,342	609	720	9.6
7月	19,062	38,626	757	4,554	2,920	716	907	12.0
8月	19,096	57,722	770	5,170	3,319	800	1,051	13.6
9月	12,280	70,002	707	5,491	3,547	845	1,102	14.5
10月	14,210	84,212	679	5,772	3,753	873	1,146	15.2
11月	10,735	94,947	646	5,925	3,861	893	1,171	15.6
12月	11,034	105,981	623	6,066	3,961	913	1,192	16.0
1月	11,982	117,963	614	6,244	4,083	930	1,231	16.4
2月	11,750	129,713	606	6,424	4,204	956	1,264	16.9
3月	13,383	143,096	599	6,589	4,306	984	1,299	17.3

②個人貸出冊数（市民図書館）

（単位：冊）

	貸出冊数・ 邑久地域	貸出冊数・ 牛窓地域	貸出冊数・ 長船地域	貸出冊数・ 市外	貸出冊数・ 全地域	対前年比・ 貸出冊数	累計貸出冊 数・全地域	累計1日平均 貸出冊数
6月	16,812	1,785	5,422	2,183	26,202	418%	26,202	1,048
7月	15,841	2,264	6,324	1,756	26,185	360%	52,387	1,027
8月	13,648	1,643	5,723	1,276	22,290	311%	74,677	996
9月	12,030	1,722	4,506	1,376	19,634	301%	94,311	953
10月	11,630	1,654	4,067	1,371	18,722	273%	113,033	912
11月	10,414	1,421	3,746	1,242	16,823	282%	129,856	883
12月	10,492	1,407	4,572	1,150	17,621	285%	147,477	868
1月	10,988	1,926	4,709	1,305	18,928	304%	166,405	867
2月	11,267	1,824	4,687	1,491	19,269	298%	185,674	868
3月	11,707	1,839	5,091	1,416	20,053	365%	205,727	861
合計	124,829	17,485	48,847	14,566	205,727	319%	貸出密度	5.4

③個人貸出冊数（全館合計）

（単位：冊）

	貸出冊数・ 邑久地域	貸出冊数・ 牛窓地域	貸出冊数・ 長船地域	貸出冊数・ 市外	貸出冊数・ 全地域	対前年比・ 貸出冊数	累計貸出冊 数・全地域	累計1日平均 貸出冊数
6月	17,883	3,317	8,252	2,660	32,112	284%	32,112	1,284
7月	16,960	3,973	9,173	2,133	32,239	233%	64,351	1,262
8月	14,402	3,400	8,565	1,674	28,041	197%	92,392	1,232
9月	13,060	3,116	7,229	1,714	25,119	217%	117,511	1,187
10月	12,702	3,142	6,594	1,698	24,136	197%	141,647	1,142
11月	11,503	2,672	6,311	1,576	22,062	195%	163,709	1,114
12月	11,311	2,668	5,624	1,259	20,862	178%	184,571	1,086
1月	12,045	3,346	7,386	1,588	24,365	207%	208,936	1,088
2月	12,267	3,227	7,455	1,851	24,800	209%	233,736	1,092
3月	12,401	3,351	7,864	1,819	25,435	232%	259,171	1,084
合計	134,534	32,212	74,453	17,972	259,171	214%	貸出密度	6.8

④総貸出冊数・対前年比

（単位：冊）

	市民図書館	牛窓図書館	長船図書館	移動図書館	団体貸出	総貸出冊数	対前年比・ 総貸出冊数
6月	26,202	1,784	2,808	1,318	1,280	33,392	263%
7月	26,185	1,980	2,677	1,397	1,214	33,453	196%
8月	22,290	1,986	2,900	865	932	28,973	185%
9月	19,634	1,565	2,512	1,408	1,288	26,407	208%
10月	18,722	1,564	2,364	1,486	1,329	25,465	187%
11月	16,823	1,469	2,256	1,514	1,083	23,145	186%
12月	17,621	1,274	523	1,444	1,043	21,905	153%
1月	18,928	1,584	2,283	1,570	1,333	25,698	193%
2月	19,269	1,503	2,562	1,466	1,479	26,279	205%
3月	20,053	1,684	2,740	958	1,158	26,593	231%
合計	205,727	16,393	23,625	13,426	12,139	271,310	199%

3. 平成 28 年度の主要事業

(1) 開館記念事業

- ・ 地方創生時代のまちづくりと図書館 平成 28 年 7 月 2 日 (土) 中央公民館
片山善博講演会「地方自治の自立と市民協働」
- ・ 『幕が上がる』上映会&平田オリザ トークショー 7 月 3 日 (日) 中央公民館
- ・ 「みんなでまこう! 夢のたね
～タイの教育支援 NGO『マレットファン』の活動から～」8 月 6 日 (土)
- ・ 子ども編「もみわ座 おやこ寄席」平成 29 年 3 月 4 日 (土)
- ・ 子ども編その 2「えほんのひろば」平成 29 年 3 月 18 日 (土) 牛窓町公民館
3 月 19 日 (日) 長船町公民館・市民図書館
- ・ ワークショップ「面展台をつくろう」平成 29 年 2 月 5 日 (日)

(2) もみわセミナー (主催講座)

- Vol.1「野菜づくりのコツと裏ワザのおはなし」平成 29 年 2 月 18 日 (土)
- Vol.2「身近な法律 判例の調べ方セミナー」平成 29 年 2 月 19 日 (日)
- Vol.3「ウィキペディアタウン in 瀬戸内市 (第 2 弾)」平成 29 年 2 月 25 日 (土)

(3) おはなし会・もみわフェスタ

- ・ 毎月、各図書館においておはなし会を開催しています。
 - ◇市民図書館
 - 第 1・第 3 水曜日 10:30~11:00 (対象: 乳幼児とその家族)
 - 第 2・第 4 土曜日 10:30~11:00 (対象: 幼児から小学生低学年の児童とその家族)
 - ◇牛窓図書館
 - 第 1 土曜日 10:30~11:00 (対象: 幼児から小学生低学年の児童とその家族)
 - ◇長船図書館
 - 第 2 水曜日・第 3 土曜日 10:00~10:30 (対象: 乳幼児とその家族)
- ・ もみわフェスタ
 - 平成 28 年 5 月 15 日 (日) もみわフェスタ 2016 春 (サトシンさん) 長船町公民館
 - 平成 28 年 8 月 11 日 (木・祝) もみわフェスタ 2016 夏 (そらきたホイ!) 市民図書館
 - 平成 28 年 11 月 12 日 (土) もみわフェスタ 2016 秋 (まどっこ☆まん) 牛窓町公民館

(4) ブックスタート

- ・ 毎月第 3 水曜日
- ・ 乳幼児健診時

(5) としょかん未来ミーティング

- ・ vol.12「長船図書館リニューアル編」平成 28 年 6 月 25 日 (土)

(6) 特集・展示

- ①「全国津々浦々図書館員の本棚数珠つなぎ」
- ②「文芸教育 西郷竹彦の世界」(西郷竹彦氏寄贈図書)
- ③「金原瑞人さん寄贈コーナー」(訳書・原著特集)
- ④テーマ展示

月	屋 台 (市民)	イ ー ゼ ル (市民)
6	地方創生時代のまちづくりと図書館	選挙について考える 『幕が上がる』上映会&平田オリザトークショー
7	平成28年度 読書感想文コンクール	せとうち猫めぐり 猫撮り屋森原輝明写真展 薄桜鬼刀剣録～幕末維新の刀剣展～ 寒風陶芸展—須恵郷の今— こどもと出かけよう!
8	オリンピックの歴史Q&A	今年もあります。喜之助フェスティバル 山の日を楽しもう! 語り継ぐ戦争
9	めざせナンバー1?オンリー1?	第二の人生をたのしもう 瀬戸内市 災害の記録 —今一度考えよう、防災— 動物愛護週間 9月12日は宇宙の日 みんなちがってみんないい～童謡詩人 金子みすゞ物語～
10	健康チェックのススメ～私たちのくらしと医療～ おススメの本の本、紹介します	ハッピー・ハロウィン 森陶岳の全貌展—あくなき挑戦の軌跡— スポーツの秋 今日からあなたもCOOLCHOICE 瀬戸内牛窓国際交流フェスタ ノーベル文学賞 ポプ・ディラン
11	いろいろなお仕事本、集めました	知的書評合戦「ビブリオバトル」 2016年今年の漢字 秋の“狩りもの”特集 ボジョレー・ヌーボー解禁
12	アルフレッド・ノーベル没後120年—今、ノーベル賞を読む	新春のごあいさつ 夏目漱石没後100年 今年の汚れは、今年のうちに 家族みんなで大掃除 大河ドラマ「真田丸」いよいよクライマックス 新しい年を 新しい手帳で
1	おんな城主直虎—戦国時代を生きた武将たち 本からひろがるアートの世界	ウィンタースポーツ 成人式特集 詩人・正富汪洋展 追悼 渡辺和子さん 第156回芥川賞・直木賞候補作 全国学校給食週間
2	お砂糖とスパイスと素敵な何か	がんばれ受験生!! マラソンを楽しもう! 遊びは「生きる力」のみなもと もみわ座おやこ寄席開催します! 追悼 ディック・ブルーナ(Dick Bruna) 追悼 佐藤 さとる
3	わたしたちの暮しと税金 もみわ文具店～文房具の本あれこれ～	入園・入学準備は、もうできたかな? 東日本大震災の記憶 エイプリルフール WORLD HAPPINESS REPORT 2017

月	児 童（市民）	長船	牛窓
4		トイレトレーニングをはじめよう！	おべんとう箱になに詰めよう？
		絵本から脱出！読み物を読んでみよう	語り継がれてきた絵本
5		腸内環境を整えよう！	鳥のさえずりに耳をすませて
		宇宙ってどんなところだろう。調べてみよう！	大きくなったら何になる？本や絵本でおしごと見学！
6		お家で野菜をつくりましょう	雨の日も楽しく！おうちであそぼ♪
7		海の底ってどんな生き物がいるのか？	楽しい夏まつり！
8		夏休みの課題図書・指定図書・自由研究	夏休みの課題図書・指定図書・自由研究
9	おじいちゃん・おばあちゃん	自分好みの庭をつくってみませんか？	夜空を見上げてみよう！
10	秋のおおきさくらべ・せいくらべ	おいしい秋み～つけた！	この秋から始める！ジョギング・マラソン・ウォーキング
	平成28年度厚生労働省 社会保障審議会推薦 児童福祉文化財「子どもたちに読んでほしい本」		
11	ワン、ワン、ワンコとすごす日々	寒い日は、家族みんなであつたかごはん	見つけよう！秋
12	クリスマス絵本	わくわくクリスマス&お正月	お部屋をリフレッシュ！お掃除・模様替え
1	2017年は酉年！鳥の本	日本の伝統神社・仏閣へ行こう！	本を読んで、あつたまろう！
	牛窓西小学校3年生のおすすめ戦争絵本・よみもの		
2	鬼の本	毛糸でつくるあたたかい冬	ハンドメイド雑貨に挑戦！
	牛窓北小学校6年生のおすすめ本		
3	桃の節句！ひなまつり	お弁当もってお花見に行こう！	春はもうすぐ

(7) 「せとうち発見の道」 (地域資料展示)

- ・企画展①「塩とわたしたち、塩づくりと瀬戸内市」平成28年6月1日～8月30日
- ・企画展②「瀬戸内 災害の記録～今一度考えよう、防災～」
平成28年9月1日～10月30日
- ・企画展③「酒と人と地域と」平成28年11月1日～平成29年2月26日
- ・企画展④「瀬戸内市のやきものと窯」平成29年2月28日～平成29年5月30日

(8) 移動図書館

平成28年度の移動図書館

	巡回場所	巡回数
せとうちまーる号 (幼稚園、保育園等)	15箇所 今城保育園／今城幼稚園／国府幼稚園／ちとせ保育園／ 福田保育園／邑久幼稚園／長船西保育園／長船東保育園／ 裳掛児童館／牛窓東幼稚園／行幸幼稚園／あいあい保育園／ 美和幼稚園／ルンビニ保育園／邑久保育園	105回
いきいきおとどけ便 (高齢者施設)	15箇所 デイサービスセンターほのか・のどか／創心会リハビリ倶楽部 邑久／ てのひらの家デイサービスセンター／ 特別養護老人ホーム あじさいのおか牛窓／ 縁路香／デイサービスセンターあんしん／まごのて村デイサービス／ 邑久ナーシングホーム／グループホーム星の家／ 小規模デイサービス ひだまり・デイサービス ひだまりローズガーデン／ 長船荘デイサービスセンター・特別養護老人ホーム 長船荘／ 特別養護老人ホーム せとうち・小規模多機能ホーム せとうち／ 平井メディケアホーム／養護老人ホーム楽々園／ 小規模多機能型居宅介護事業所 うらら東・ 小規模多機能型居宅介護事業所 うらら東サテライト	105回

(9) 学校図書館支援

- ・平成28年度の学校配送便

巡回日	毎週木曜日
巡回場所	市内12小中学校図書室 今城小学校／邑久小学校／邑久中学校／ 裳掛小学校／国府小学校／長船中学校／ 美和小学校／行幸小学校／牛窓東小学校／ 牛窓中学校／牛窓西小学校／牛窓北小学校
巡回数	45回

- ・第6回学校図書館と子どもたちの学び 平成29年2月4日

「『場』としての学校図書館～子どもたちの学びに寄り添って～」 坂下直子氏

(10) その他

①職場体験受け入れ

- ・ 邑久中学校（10月）、牛窓中学校（11月）

②刊行物（パンフ、レター等）

パンフレット	図書館紹介パンフレット
	利用案内
	せとうち発見の道パンフレット
レター	もみわレター(月1回)
	もみわっこレター(年3回)
	チャダルトガレージ(年3回)

4. 平成28年度の協働・共催・連携事業

(1) 人形劇

毎月第2日曜日に、1階喜之助シアター（つどいのへや）において、瀬戸内市アマチュア人形劇団による人形劇の定期公演を行っています。

平成28年6月5日（土）「糸操り人形がやってきた！

～喜之助シアターこけら落とし公演～」

(2) 放送大学公開講座

- ・ 「朝鮮通信使と牛窓」吉田光男氏 平成28年11月6日（日）
- ・ 「法と文化」岡田雅夫氏 平成28年11月26日（土）

(3) BOOKブックこんにちわ！

- ・ BOOKブックこんにちわ！ Vol.3「本とアート」平成29年1月21日（土）

(4) 講演会・展示等の共催・連携

- ・ 地域回想法元気講座（中央公民館）平成28年6月19日・7月31日
- ・ 「邑久光明園 人権啓発展示会」（邑久光明園）平成28年6月24日～26日
- ・ 子ども寺子屋（公民館）平成28年8月23～25日
- ・ 「マンホールふたデザイン応募作品展」（市下水道課）平成28年9月7日～16日
- ・ 子育て広場「パークアンドカフェ in 瀬戸内市民図書館」（市健康づくり推進課）平成28年10月28日
- ・ 備前長船菊花展（菊づくりの会）平成28年10月16日～11月15日
- ・ 講演会「晴れの国おかやまの酒」（岡山県立記録資料館）平成28年11月5日
- ・ 「生誕百三十五年記念 詩人・正富汪洋展」（せとうちキラリ☆くらぶ・武久和正氏）平成29年1月7日～15日
- ・ 「ハイスクールゆりいか」（瀬戸内市商工会青年部）平成29年1月14日
- ・ 「君と101回目の恋」写真展（市観光課）平成29年1月23日～3月13日

- ・「地球温暖化パネル展」（岡山県新エネルギー・温暖化対策室）
平成 29 年 2 月 25 日～3 月 5 日
- ・「せとうちママのための子育て応援情報パネル展」（子育て応援カンガルーポ一）
平成 29 年 3 月 8 日～3 月 14 日
- ・「戦争捕虜を体験したハンセン病回復者の証言～“ダブルプリズナー”の記憶」
（野村泰介氏・立花誠一郎氏ほか）平成 29 年 3 月 25 日～4 月 2 日

(5) もみわかフェ

- ・瀬戸内市自立支援協議会による手作りパンやお菓子の販売
毎月第 4 土曜日・1 階もみわかフェカウンター

(6) 瀬戸内市立図書館友の会「せとうち・もみわフレンズ」

平成 29 年 1 月 28 日 友の会設立総会
平成 29 年 3 月 12 日 第 2 回総会

5. 資料

○瀬戸内市立図書館条例

平成 21 年 12 月 18 日
条例第 28 号

瀬戸内市立図書館条例(平成 16 年瀬戸内市条例第 78 号)の全部を改正する。

(目的及び設置)

第 1 条 市民の教育と文化の発展に寄与するため、図書館法(昭和 25 年法律第 118 号。以下「法」という。)第 10 条の規定に基づき、本市に図書館を設置する。

(名称及び位置)

第 2 条 図書館の名称及び位置は、次のとおりとする。

名称	位置
瀬戸内市民図書館	瀬戸内市邑久町尾張 465 番地 1
瀬戸内市牛窓図書館	瀬戸内市牛窓町牛窓 4911 番地
瀬戸内市長船図書館	瀬戸内市長船町土師 1175 番地 1

(職員)

第 3 条 図書館に次の職員を置く。

- (1) 館長
- (2) 司書

2 図書館は、必要に応じ、その他の職員を置くことができる。

(業務)

第 4 条 図書館は、第 1 条の目的を達成するため、次に掲げる業務を行う。

- (1) 郷土資料、地方行政資料、美術品、レコード及びフィルムの収集にも十分留意して、図書、記録、視聴覚教育の資料その他必要な資料(電磁的記録(電子的方式、磁気的方式その他人の知覚によつ

ては確認することができない方式で作られた記録をいう。)を含む。以下「図書館資料」という。)を収集し、一般公衆の利用に供すること。

(2) 図書館資料の分類排列を適切にし、及びその目録を整備すること。

(3) 図書館の職員が図書館資料について十分な知識を持ち、その利用のための相談に応ずるようにすること。

(4) 他の図書館、国立国会図書館、地方公共団体の議会に附置する図書室及び学校に附属する図書館又は図書室と緊密に連絡し、協力し、図書館資料の相互貸借を行うこと。

(5) 読書会、研究会、鑑賞会、映写会、資料展示会等を主催し、及びこれらの開催を奨励すること。

(6) 時事に関する情報及び参考資料を紹介し、及び提供すること。

(7) 社会教育における学習の機会を利用して行った学習の成果を活用して行う教育活動その他の活動の機会を提供し、及びその提供を奨励すること。

(8) 学校、博物館、公民館、研究所等と緊密に連絡し、協力すること。

(9) 前各号に掲げるもののほか、必要と認める業務

(図書館協議会)

第5条 法第14条第1項の規定により、瀬戸内市立図書館協議会(以下「協議会」という。)を置く。

(協議会の定数等)

第6条 協議会の委員(以下「委員」という。)の定数は、10人以内とし、学校教育及び社会教育の関係者、家庭教育の向上に資する活動を行う者並びに学識経験のある者の中から瀬戸内市教育委員会(以下「教育委員会」という。)が任命する。

2 委員の任期は、2年とする。ただし、補欠の委員の任期は、前任者の残任期間とする。

3 委員は、再任されることができる。

4 教育委員会は、特別の事情があると認めた場合は、任期中でも委員を解任することができる。

(委任)

第7条 この条例に定めるもののほか、必要な事項は、教育委員会が別に定める。

附 則

(施行期日)

1 この条例は、平成22年4月1日から施行する。

(経過措置)

2 この条例の施行の日の前日までに、改正前の瀬戸内市立図書館条例の規定によりなされた処分、手続その他の行為は、この条例の相当規定によりなされたものとみなす。

(瀬戸内市特別職の職員で非常勤のものの報酬及び費用弁償に関する条例の一部を改正)

3 瀬戸内市特別職の職員で非常勤のものの報酬及び費用弁償に関する条例(平成16年瀬戸内市条例第41号)の一部を次のように改正する。

[次のよう]略

附 則(平成24年3月23日条例第8号)

この条例は、平成24年4月1日から施行する。

附 則(平成28年3月23日条例第14号)

この条例は、規則で定める日から施行する。

(平成28年教委規則第4号で平成28年6月1日から施行)

○瀬戸内市立図書館条例施行規則

平成 28 年 3 月 23 日
教育委員会規則第 2 号

瀬戸内市立図書館条例施行規則(平成 21 年瀬戸内市教育委員会規則第 10 号)の全部を改正する。

(趣旨)

第 1 条 この規則は、瀬戸内市立図書館条例(平成 21 年瀬戸内市条例第 28 号。以下「条例」という。)第 7 条の規定に基づき、条例の施行に関し必要な事項を定めるものとする。

(開館時間)

第 2 条 図書館の開館時間は、次のとおりとする。ただし、館長が必要と認めるときは、これを変更することができる。

名称	開館時間
瀬戸内市民図書館	午前 10 時から午後 6 時まで(木曜日及び金曜日にあつては、午後 7 時まで)
瀬戸内市牛窓図書館 瀬戸内市長船図書館	午前 9 時から午後 5 時まで

(休館日)

第 3 条 図書館の休館日は、次のとおりとする。ただし、館長が必要と認めるときは、これを変更し、又は臨時に休館することができる。

瀬戸内市民図書館	(1) 月曜日 (2) 国民の祝日に関する法律(昭和 23 年法律第 178 号)に規定する休日(成人の日、海の日、敬老の日及び体育の日を除く。以下「祝日」という。)の直後で月曜日及び祝日以外の日 (3) 資料整理日(毎月最終水曜日。その日が祝日に当たるときは、前週の水曜日) (4) 年末年始(12 月 29 日から翌年 1 月 4 日まで) (5) 特別整理期間(年 1 回 10 日以内において館長が定める日)
瀬戸内市牛窓図書館 瀬戸内市長船図書館	(1) 月曜日 (2) 祝日 (3) 資料整理日(毎月最終水曜日。その日が祝日に当たるときは、前週の水曜日) (4) 年末年始(12 月 29 日から翌年 1 月 4 日まで) (5) 特別整理期間(年 1 回 10 日以内において館長が定める日)

(開館時間変更等の報告)

第 4 条 館長は、第 2 条ただし書の規定により図書館の開館時間を変更したとき、又は前条ただし書の規定により図書館の休館日を変更し、若しくは臨時に休館したときは、その旨教育長に報告するものとする。

(個人貸出し)

第 5 条 図書、記録、視聴覚教育の資料その他資料(電磁的記録(電子的方式、磁気的方式その他人の知覚によっては確認することができない方式で作られた記録をいう。))を含む。以下「図書館資料」

という。)の貸出しを受けようとする者は、所定の手続により館外利用の登録を受けた上で、利用者カードの交付を受け、貸出しを受ける際に、これを提示しなければならない。

2 利用者カードの交付を受けることができる者は、次の各号のいずれかに該当する者とする。

- (1) 市内在住者
- (2) 市内に通勤し、又は通学する者
- (3) その他館長が特に必要と認める者

3 図書館資料の貸出点数及び貸出期間は、次のとおりとする。ただし、館長が特に必要と認めた場合は、この限りでない。

図書館資料の種類	貸出点数		貸出期間
図書	1人合計20点以内	1人合計20点以内	2週間以内
紙芝居			
雑誌(ただし、最新号を除く。)			
カセット	1人合計6点以内		
CD			
ビデオソフト	1人合計3点以内		
DVD			

(団体貸出し)

第6条 学校及び読書会等の団体で、館長が認める団体(以下「団体」という。)には、図書館資料を貸し出すことができる。

2 図書館資料の貸出しを受けようとする団体は、所定の手続により館外利用の登録を受けた上で、利用者カードの交付を受け、貸出しを受ける際に、これを提示しなければならない。

3 図書館資料の貸出期間は、1か月以内とし、貸出点数は特に定めない。ただし、館長が特に必要と認めた場合は、この限りでない。

(利用者カード)

第7条 前2条の規定により交付された利用者カードは、他人に譲渡し、又は転貸してはならない。

2 利用者カードの有効期間は、個人貸出しにあつては第5条第2項に規定する者である期間内、団体貸出しにあつては前条第1項の団体である期間内とする。

3 利用者カードが不要になったとき、又は利用資格を失ったときは、利用者カードを速やかに館長に返納しなければならない。

4 利用者カードを紛失したときは、速やかに館長に届け出なければならない。

5 利用者カードの再発行に要する費用は、原則として利用者の負担とし、1枚100円とする。

6 利用者カードが利用者以外の者によって使用され、図書館に損害が生じた場合、その責任は、利用者が負うものとする。

(入館の制限)

第8条 館長は、次の各号のいずれかに該当する場合は、入館を拒み、又は退館を命ずることができる。

- (1) 他の利用者に著しく迷惑をかけるおそれがあると認められるとき。
- (2) 施設、資料等を損傷するおそれがあると認められるとき。
- (3) 図書館職員の指示又は指導に従わないとき。
- (4) その他管理及び運営上不相当と認められるとき。

(損害賠償)

第9条 利用者がその責めに帰すべき理由により、図書館の施設、設備、郷土資料等若しくは図書館資料を破損し、滅失し、又は汚損したときは、これを現状に復し、又は館長の指示する方法により、その損害を賠償しなければならない。

(協議会の開催)

第10条 条例第5条に規定する瀬戸内市立図書館協議会(以下「協議会」という。)に会長及び副会長を置き、委員の互選により定める。

- 2 会長は、協議会を代表し、会務を総理する。
- 3 副会長は、会長を補佐し、会長に事故があるときは、その職務を代理する。
- 4 協議会の会議は会長が必要に応じて招集し、会長が議長となる。
- 5 協議会は、委員の過半数が出席しなければ、会議を開くことができない。
- 6 協議会の議事は、出席委員の過半数で決し、可否同数のときは、議長の決するところによる。
- 7 協議会の庶務は、瀬戸内市民図書館において行う。

(移動図書館)

第11条 移動図書館車は、市内を巡回し、図書館資料の貸出し及びその他必要な業務を行う。

- 2 移動図書館車の利用については、第5条から第9条までの規定を準用する。ただし、移動図書館車の図書館資料の貸出期間については、巡回貸出し当日から次の巡回日までとする。
- 3 移動図書館車の巡回場所、巡回日及び巡回時間は、毎年度館長が指定する。

(図書館資料の複写)

第12条 図書館は、利用者が図書館資料の複写を希望するとき、著作権法(昭和45年法律第48号)第31条に規定する範囲内において、これを行うことができる。

- 2 複写に要する費用は、利用者の負担とし、その額は次のとおりとする。

区分	費用の額
電子式複写 白黒	片面1枚につき10円
電子式複写 カラー	片面1枚につき50円

(その他)

第13条 この規則に定めるもののほか、必要な事項は、館長が定める。

附 則

(施行期日)

- 1 この規則は、瀬戸内市立図書館条例の一部を改正する条例(平成28年瀬戸内市条例第14号)の施行の日から施行する。

(経過措置)

- 2 この規則の施行前にこの規則による改正前の瀬戸内市立図書館条例施行規則の規定によりなされた処分、手続その他の行為は、この規則の相当規定によりなされたものとみなす。

瀬戸内市立図書館 要覧 2017

(概要と平成 28 年度の事業実績)

発行日 2017 年 (平成 29) 6 月

編集・発行 瀬戸内市立図書館

〒701-4221 岡山県瀬戸内市邑久町尾張 465-1

電話 0869-24-8900 FAX 0869-24-8901

Mail: tosho@city.setouchi.lg.jp